

# LA CANDELARIA

Ref.: 13000

## BASTELANLEITUNG

### UNSER KUNDENDIENST

Bei Fragen zum Zusammenbau unserer Bausätze steht Ihnen gerne unser Kundendienst unter der e-mail [technic@occre.com](mailto:technic@occre.com).

Wir stehen Ihnen gern mit Rat und Tipps zur Verfügung

#### BEVOR SIE MIT DEM ZUSAMMENBAU BEGINNEN, LEGEN SIE SICH BITTE ALLE HILFSMATERIALIEN FÜR DIE MONTAGE BEREIT:

Bastelanleitung, Fotostrecke Schritt für Schritt und Skizze.

Vorbereitung der Materialien:

Damit die einzelnen Bauteile korrekt zugeordnet werden können, empfehlen wir, auf den Holzplättchen vor dem Herausnehmen mit einem Bleistift die Nummer auf dem Blatt IP (Identifikation Teile) zu markieren.

#### BEGINN DES ZUSAMMENBAUS:

Die Teile mit einem Schneidewerkzeug (Cutter) herauslösen und die kleinen Befestigungsenden entfernen. Dabei darauf achten, die Finger nicht zu verletzen. Danach die Teile vorsichtig mit feinem Schmirgelpapier säubern, um ausgefranste Ränder zu entfernen. Die Nummernfolge gibt die Reihenfolge für Zusammenbau und Aufstellung der Teile an. Um Fehler zu vermeiden, sollte vor der endgültigen Befestigung überprüft werden, ob die Teile passen.

Leisten und Stäbe:

Die Modelle enthalten mehrere Arten von Leisten und Stäben, aus denen die einzelnen Teile des Bausatzes geformt werden. Die Teilliste liefert die erforderlichen Angaben zu Art und Maße der Materialien des Bausatzes. In einigen Fällen kann es angebracht sein, die Maße im Zuge des Zusammenbaus entsprechend dem Modell anzupassen. Auf diese Weise wird eine bessere Passform erreicht.

#### BESCHREIBUNG DER HOLZTEILE

Ramin-Holz: Gelbliche Farbtöne / Sapelly-Holz: Rötliche Töne

Afrikanisches Nussbaumholz: Braune Töne

Dibetou-Holz: Braune Töne mit rötlichbraunem Schimmer

Empfohlene Klebstoffe

Weißer Kleber (Tischlerleim): Für Verbindungen von Strukturteilen, Profilen, Ziegeln und allen nachgiebigen Teilen. Wird ebenfalls verwendet, um die Plankenreihen an das Rumpferüst zu kleben.

Sekundenkleber: Für schwer zu haltende Teile, die schnell verklebt werden müssen.

Kontaktkleber (Schusterleim): Für alle Teile, die mit dünnen Holzstücken beplankt werden (Beplankungen der Decks, zweite Beplankung des Rumpfs und Aufbauten und Kajüteluken). Bitte beachten Sie stets die Hinweise des Herstellers.

#### RUMPF

##### Foto 1.

Die Rumpfstruktur in der auf der Zeichnung angegebenen numerischen Reihenfolge zusammenbauen. Vor dem Aufkleben der Spanten sicherstellen, dass die sie korrekt sitzen und mit den dazugehörigen Einkerbungen des falschen Kiels abschließen.

Die Spanten müssen vollkommen senkrecht auf dem falschen Kiel stehen. Für diese Operation muss weißer Kleber (Tischlerleim) verwendet werden.

##### Foto 2.

Beplankung von Deck Nr. 14 mit Planken Nr. 15. Zum Kleben Kontaktkleber verwenden (Schusterleim).

Überstehende Beplankung mit einem Cutter abschneiden.

##### Foto 3.

Nach Beplankung des Decks mit einem Bleistift Längslinien ziehen, welche die Schiffsbeplankung und die Risse im Holz simulieren.

Abschließend die Nagelung aufmalen

##### Foto 4.

Auf dieselben Weise wie auf den Fotos 2 und 3 gezeigt wird die Beplankung von Deck 16 vorgenommen. Die Decks 14 und 16 mit weißem Leim an die vorge-sehene Stellen aufkleben.

##### Foto 5.

Vor Beplankung von Deck 18 mit einem Bleistift eine Linie ziehen, die das Deck längs in zwei gleiche Teile teilt. Mit der Beplankung in der Mitte beginnen und nach außen weiter machen. Kontaktkleber verwenden. Das Bauteil umdrehen und auf eine ebene Oberfläche setzen, um die überstehende Beplankung abzuschneiden. Die Einkerbungen an den Seiten nicht öffnen.

##### Foto 6.

Nach Beplankung des Decks mit einem Bleistift Längslinien ziehen, welche die Schiffsbeplankung und die Risse im Holz simulieren. Abwechselnd etwa 100 mm lange Querlinien ziehen. Abschließend an den Querlinien die Stellen markieren, welche die Plankennägel simulieren. Mit Sekundenkleber ankleben und an die Biegung anpassen.

##### Foto 7.

Danach das Backdeck Nr. 20 mit Planken Nr. 21 wegern. Mit einem Bleistift Längslinien ziehen und mit Leim aufkleben. Die Einkerbungen an den Seiten nicht öffnen.

##### Foto 8.

Die obere Vorderseite von Spant Nr. 2 beplanken, Kontaktkleber verwenden. Die Beplankung verläuft senkrecht.

##### Foto 9.

Vorderseite von Nr. 10 mit Planke Nr. 23 wegern. Oben überstehende Abschnitte nicht wegern.

##### Foto 10.

Das La Hüttendeck ebenfalls wie angegeben beplanken. Die überstehenden Teile abschneiden und Hüttendeck an seinen Platz kleben. Die Einkerbungen an den Seiten nicht öffnen.

##### Foto 11.

An den falschen Kiel die Verstärkungskeile 26, 27, 29 und 29 kleben. Zuerst Nr. 26 anbringen. Weißer Leim verwenden.

##### Foto 12.

Die Verstärkungskeile Nr. 30 und 31 ans Heck kleben. Zuletzt die Keile Nr. 32 und 33 aufkleben.

##### Foto 13.

Alle Deckflächen mit Farbe oder Lack im Farbton helle Eiche anmalen. Verwenden Sie am besten satinierten oder matten Acryllack dafür.

##### Foto 14.

Mit einer flachen Feile die Kanten der Spanten an den markierten Bereichen glattfeilen, um eine gleichmäßige Oberfläche zu erhalten.

##### Foto 15.

Für die markierten Heckbereiche dieselben Schritte ausführen.

##### Foto 16.

Korrekten Sitz der Schanzverkleidung Nr. 34 prüfen. Um ein Brechen der Stücke zu verhindern, die Teile mit warmem Wasser anfeuchten und vorsichtig anbiegen, um sie in Form zu bringen.

##### Foto 17.

Die Schanzverkleidung ankleben und festnageln, dabei die 5 mm für den Vorderstevan frei lassen, wie auf dem Foto gezeigt. Siehe dazu auch Foto Nr. 38. Weißer Leim verwenden.

##### Foto 18.

Weiter in Richtung Heck aufnageln, bis alle Teile gut befestigt sind.

##### Foto 19.

Mit den Leisten Nr. 35, 36 und 37 den Abschluss der Vorderfront des Hüttendecks bilden.

**Foto 20.**  
Am Backdeck die Vorderfront mit den Leisten Nr. 38 und 39 abschließen und dabei die gezeigten Öffnungen aussparen.

**Foto 21.**  
Zur Herstellung einer geeigneten Kontaktfläche zum Aufkleben der Plankenreihe mit einer Feile die Verstärkungskeile und die Kanten der Spanten **vom Bug zum Heck hin** abflachen.

**Foto 22.**  
Dieselben Schritte wie auf dem vorhergehenden Foto wiederholen, allerdings jetzt auf dem Schiffsheck. Hier **vom Heck zum Bug hin** feilen.

**Foto 23.** Den gesamten Mittelteil sanft glattschleifen.

**Foto 24.** Bevor mit der Beplankung des Rumpfs begonnen werden kann, die Plankenreihen Nr. 40 und 41 für mindestens eine Stunde in Wasser einweichen, damit das Holz seine ursprüngliche Biegsamkeit wiedererlangt. Bei den mittleren Spanten angefangen die Meisterplanke Nr. 40 annageln und festkleben und sich dabei nach den Einkerbungen der Spanten richten. Den Rumpf gleichzeitig in beide Richtungen beplanken. Das heißt, jeweils eine Planke rechts der Mitte und eine Planke links der Mitte anbringen.

**Foto 25.**  
Die Planken müssen den auf Foto angegebenen Rahmen von 5 mm einhalten, dessen Breite dem zentralen falschen Kiel entspricht. In diesen Zwischenraum wird später der Vordersteven Nr. 46 aus Schritt 38 eingesetzt.

**Foto 26.**  
Die Planken auf dem Heck müssen bis zum Ende der Verstrebungen reichen. Mit einer Laubsäge die überstehenden Ende der Planken abschneiden.

**Foto 27.**  
Die erste Planke der Wegerung Nr. 41 über die Meisterplanke kleben und aufnageln. Von der Schanzverkleidung aus werden drei Planken in Richtung Meisterplanke verlegt. Auch die beiden Seiten der Bretter mit Leim bestreichen, um die Stücke miteinander zu verbinden. Weißen Leim verwenden.

**Foto 28.**  
Vom falscher Kiel aus vier Planken in Richtung Meisterplanke aufkleben und festnageln. Zwischen die bereits verlegten Planken etwa in die Mitte des verbleibenden Zwischenraums eine weitere aufnageln.

**Foto 29.** Hier sehen Sie, wie die Planken am Rumpf des Hecks abschließen.

**Foto 30.**  
Die Zwischenräume in der Mitte des Rumpfs werden mit zurechtgeschnittenen Plankenreihen in Form kleiner Fische abgedeckt. (Die Stücke werden Fische genannt, weil sie an beiden Seiten spitz zulaufen und an Fischlein erinnern) Zum Abschluss der Heckbeplankung werden die Schlusskeile zurechtgeschnitten.

**Foto 31.**  
Beplankung des Äußeren der Schanzverkleidung. Für die Bereiche, in denen keine Stifte benutzt werden können, Sekundenkleber verwenden. Die überstehenden Teile mit einem Schneidwerkzeug (Cutter) herauslösen und die Öffnungen für die Geschütze erneut öffnen.

**Foto 32.**  
Nach Abschluss der Beplankung den gesamten Rumpf mit einer Feile glatt schmirgeln und die Enden zurechtfeilen, bis eine glatte und gleichmäßige Oberfläche entsteht.

**Foto 33.** Beplankung der Schanzverkleidung mit Planken Nr. 44, und zwar angefangen vom Unterbau bis sie vollkommen bedeckt ist. Mit der Wegerung des Schiffsrumpfs direkt unter der Beplankung der Schanzverkleidung beginnen und in Richtung falscher Kiel weitermachen. Den Rumpf gleichzeitig in beide Richtungen beplanken. Dazu Kontaktkleber verwenden. Die Stringer Nr. 42 an die Schanzverkleidung und auf das Deck kleben.

**Foto 34.**  
Die Beplankung erfolgt ebenso wie die erste Beplankung. Zum Abschluss der Beplankung des Rumpfs die Fische nach Maß zurechtschneiden.

**Foto 35.**  
Die abgeschlossene Beplankung sieht aus wie auf dem Foto gezeigt. Die Oberfläche sanft glatt schleifen. Die Leisten, die den Rumpf bedecken, bestehen wie damals üblich aus verschiedenen Einzelstücken.

**Foto 36.**  
Die Leisten zur Herstellung der Scheuerleisten 45 auswählen. Die Leisten abschmirgeln und für mindestens eine Stunde in Wasser einweichen, damit das Holz biegsamer wird. Die Scheuerleisten können mit Asphalt eingefärbt werden. Die Scheuerleisten zurechtbiegen und mit Sekundenkleber auf den Rumpf kleben, wie auf Skizze 1 gezeigt. Sekundenkleber verwenden. Der hintere Teil wird geschmirgelt, um Schritt 40 auszuführen. Wie es damals üblich war, in Stücken verlegen.

**Foto 37.**  
Am Bug besteht ein Zwischenraum, der für die Scheuerleisten freigelassen wurde. Halten Sie diesen Abstand ein, um später die Teile für Schritt 43 einzusetzen.

**Foto 38- 39.**  
Anhand von Skizze 2 die Teile 46, 47, 48, 49 und 50 aufkleben. Die Teile können vor dem Aufkleben gefärbt werden. Verwenden Sie dazu Sekundenkleber.

**Foto 40.**  
Bringen Sie eine Aussparung mit einem Durchmesser von 6 mm parallel zum Achtersteven an, in die das Steuer eingesetzt wird. Den Heckspiegel mittig aufkleben. Verwenden Sie dazu Sekundenkleber.

**Foto 41 - 42.**  
Mit den entsprechenden Leisten die Schandeckel Nr. 52, 53, 54, 55 und 56 anfertigen. Die Abschlussteile Nr. 57 werden aus einem Stück Stab mit 5 mm Durchmesser gefertigt. Die Scheuerleiste Nr. 58 zurechtschneiden und aufkleben. Sekundenkleber verwenden.

**Foto 43.**  
Die verschiedenen Teile in der richtigen Reihenfolge aufkleben. Auf Wunsch können die Teile dunkler gefärbt werden. Die Öffnungen der Rahmen Nr. 65 nachbessern.

**Foto 44- 45.**  
Die mittlere Luke mit den auf den Fotos gezeigten Leisten einrahmen. Den gesamten Rumpf mit satiniertem Farbloslack zum Abdecken der Poren lackieren. (Lesen Sie die Gebrauchsanweisung des Herstellers sorgfältig durch). Ab dieser Phase des Zusammenbaus kann mit dem Lackieren der Holzteile begonnen werden, die später am Schiffsmodell angebracht werden müssen.

**Foto 46.**  
Die Teile Nr. 73 und 77 auf den Rumpf kleben. Die Tür Nr. 74 vor dem Aufkleben dekorieren. Auf Wunsch die Teile 77 einfärben. Die Teile 75 entsprechend Skizze 2 anfertigen.

**Foto 47.**  
Zwei senkrechte Einkerbungen zu jeder Seite des Steuer anbringen. Eine Säge benutzen. Die Scharniere mit einer Zange auf die erforderlichen Größen zurechtschneiden. Siehe dazu Skizze 1. Das Steuerblatt wie auf der Abbildung gezeigt aus den Einzelteilen zusammenbauen (auf Wunsch färben). Das Steuerblatt mit den Scharnieren am Rumpf befestigen.

**Foto 48.**  
Die Türen Nr. 74 dekorieren und an den Spant unter dem bezeichneten Deck kleben. Die Stützstifte Nr. 81 und die beiden Winkel Nr. 82 zurechtschneiden und aufkleben. Die Ständer Nr. 83 aufstellen und die Laufborde Nr. 84 und 85 darüber setzen.

**Foto 49.**  
Die Backs Nr. 86 und 87 anfertigen. Öffnungen mit einem Durchmesser von 1 mm anbringen und die Winkel Nr. 82 anbringen. An die Schanzverkleidung kleben. Die Schleppoller Nr. 88 anfertigen. Mit einer groben Feile auf die richtige Größe bringen oder mit einem Cutter zurechtschneiden. Wie auf Skizze 2 gezeigt anordnen und aufkleben.

**Foto 50.**  
Die Backs Nr. 89 mit ihren Winkeln Nr. 82 verbinden und auf den Rumpf kleben. Siehe Skizze 2. Den Kasten für die Pütze Nr. 91, 92 und 93 anfertigen und auf die Winkel der Stützstifte setzen. Die Schleppoller Nr. 90 zurechtschneiden und wie auf Skizze 2 gezeigt platziert werden.

**Foto 51.**  
Die Scheuerleisten zurechtschmirgeln, um die Fender Nr. 96 und 97 des folgenden Schritts anbringen zu können. Die Fender Nr. 94 zurechtschneiden und aufkleben.

**Foto 52.**  
Eine erste Fenderetage Nr. 96 aufkleben und darüber zwei Etagen Nr. 97 kleben. Auf die Fender Nr. 94 die Stücke Nr. 95 kleben. Darüber die Abschlussstücke Nr. 98 kleben. Die oberen Enden rundfeilen.

**Foto 53.**  
Den Unterbau für die Stiegen Nr. 99 und 101 ankleben und darüber die Stufen Nr. 100 und 102 kleben. Platzierung und Verteilung wie auf dem Foto gezeigt.

**Foto 54.**  
Am Glockenturm Nr. 103 die Teile Nr. 104, 105 und B anbringen. Auf das Backdeck kleben. Die Ständer Nr. 83 und das dazugehörige Laufbord Nr. 106 aufkleben. Die Ringösen B anbringen.

**Foto 55.**  
Die Fenster Nr. 108 werden mit der Innenseite der Seitenbretter Nr. 107 angeklebt. Ebenso mit den Fenster Nr. 110 der Spiegelverzierung Nr. 109 verfahren. Diese Teile sind aus dehnbarem Metall. Vor dem Aufkleben müssen sie an die Biegung des Spiegels und der Seitenteile angepasst und angemalt werden. Sekundenkleber verwenden.

#### Foto 56.

Die Teile Nr. 107 zentriert an ihren vorgesehenen Platz kleben. Die Unterbauten der Schiffsklosetts Nr. 111 und die Aufsätze anmalen oder dekorieren und danach aufstellen. Die bezeichneten Ringösen ebenfalls anbringen.

#### Foto 57.

Die Teile Nr. 113 in derselben Anordnung anmalen und ankleben. Die großen Ketten Nr. 114 mit den Klampböcken H anfertigen. Die großen Ketten anbringen, bis die Backs abgeschlossen sind. Mit Stiften am Rumpf befestigen. Siehe Skizze 1.

#### Foto 58.

Unter der Verzierung Nr. 109 wird die Scheuerleiste Nr. 115 geklebt. Falls erforderlich anpassen. Eine Öffnung mit einem Durchmesser von 1,5 mm anbringen, um danach die Laterne des Schritts 66 aufzustellen.

### AUFBAUTEN

#### Foto 59.

Die Leisten von Grating Nr. 116 ineinander stecken, bis ein Teil aus 30 Stücken entstanden ist. Dazu Sekundenkleber verwenden.

#### Foto 60.

Die Gratingteile werden nach und nach zurechtgeschnitten, wenn die Teile aufgebaut werden, zwischen die sie gehören. Es gelten die Maße von Skizze 2. Wenn diese Bastelphase erreicht ist, müssen die zu diesem Bauabschnitt gehörenden Teile der Reihenfolge nach hergestellt werden. Einige dieser Teile müssen vor dem Einbau mit Acrylfarben auf Wasserbasis angemalt werden. Die fertigen Teile müssen dann wie auf der Abbildung gezeigt und entsprechend der Anordnung der Skizzen aufgeklebt werden. Für Zusammenbau und Aufkleben Sekundenkleber verwenden.

#### Foto 61.

Die Anker mit den Ankerstöcken Nr. 169 und 170 montieren und dekorieren. Das Kabel Nr. 171 an die Öse K des Ankerendes anbringen. Den Rollenblock E mit dem Faden C festmachen.

#### Foto 62.

Den Rumpf Nr. 172 dunkelblau lackieren. Bodenplatte Nr. 173 auf Rumpfboden setzen. Die Ruderbänke Nr. 174 einsetzen.

#### Foto 63.

Das Rettungsboot auf die Leisten Nr. 175 setzen, die auf den Querbalken des Deck stehen. Mit Takelung Nr. 176 und Ringösen B befestigen.

#### Foto 64.

Die Anker anbringen und mit einem Sorrtau Nr. 244 befestigen. Das Kabel Nr. 171 durch die Klüsen führen. Vorher eine Öffnung von 3 mm Durchmesser in Inneren des Rumpfs machen. Eine Blockrolle D mit Stroppe C an eine Ringöse B anbringen und an jeder Rumpfsseite befestigen. Die Galionsfigur Nr. 177 an den Vordersteven anpassen, dekorieren und darüber die Krone Nr. 178 kleben.

#### Foto 65.

Die bezeichneten Ringösen B und die Takelung Nr. 176 anbringen. Auf diesem Foto sieht man ein Detail der Sorrtäue Nr. 244 der Masten. Siehe Skizze 5, Abbildung A.

#### Foto 66.

Die Baugruppe für die Schiff sleuchte aus den bezeichneten Teilen zusammenbauen. Die Verzierung Nr. 183 erhält man, indem man zwei Stück Messingfaden verzwirrt und seitlich an Fenster Nr. 182 klebt. Den Mast für die Flagge einsetzen und auf die Stützen Nr. 179 setzen.

### BEMASTUNG

Zur Herstellung der Masten müssen zuerst die Stäbe entsprechend der Maße zurecht geschnitten werden, die in der Teileliste angegeben sind oder die direkt anhand von Skizze 3 und 4 abgemessen wurde. Die Skizzen sind im Maßstab 1/1 angefertigt 1/1.

Alle Masten und Rahen müssen leicht konisch verlaufen.

**Foto A.** Um die Masten in Konusform zu bringen, müssen die Masten (mit einer Schleifmaschine) zurecht geschliffen werden, und zwar in der Form, dass sie nach oben hin verjüngt werden. Die Stäbe dabei drehen, damit sie an allen Seiten gleichmäßig abgeschliffen werden.

**Foto B.** Die Operation solange wiederholen, bis der auf der Skizze angegebene Durchmesser erreicht ist. Beachten Sie den Unterschied zwischen einem behandelten Stab und einem unbearbeiteten.

**Foto C.** Um die Rahen in Konusform zu bringen, ebenso verfahren, allerdings hier an beiden Enden der Stangen.

Um die Masten dieses Schiffsbaumodells richtig vorzubereiten, müssen die folgenden Punkte beachtet werden:

Skizzen 3 und 4

Die Detailfotos der Masten

Maße und Materialien der Teileliste

Die "IP"-Blätter zur Identifikation der Bauteile

Die Masten müssen lackiert werden und einige der Einzelteile der Masten müssen angemalt werden. Siehe Detailfotos der Masten.

Nach Aufstellung und Lackierung der Masten wird die Takelung (Stroppe, Rollenblöcke, Ösen, Blockrollen etc.) an den Masten und dann am Schiff befestigt. Die Masten müssen eingesetzt werden, bis sie an die Einkerbungen des falschen Kiels stoßen.

### TAKELUNG

Zur Takelung des Schiffsmodells die alphabetische Reihenfolge der neben den Anleitungen aufgedruckten Abbildungen befolgen, auf denen die Anbringung der Takelung (Faden, Klampböcke, Blockrollen, etc.) erläutert wird. Sie sind in Rot hervorgehoben. Siehe Skizze 5.

Mit Hilfe von Skizze 3 die Segel identifizieren. Die Fäden, die von der Mitte der Reff-Segel herabhängen, sind aus braunem 0,5 mm Faden.

Zur künstlichen Alterung der Segel die Stoffstücke in Tee kochen.

**KOSTENLOS!**  
**FÜR ALLE MODELLE**  
Individuelles Schild mit Ihrem NAMEN  
und dem Namen des OCCRE-Modells  
**WENDEN SIE SICH AN DEN  
KUNDENDIENST**  
Wir senden Ihnen das Schild  
KOSTENLOS an Ihre Adresse

Modell...  
Modellbauer: Name Nachname

OcCre  
OCCIO Creativo

[www.occre.com](http://www.occre.com)  
[technic@occre.com](mailto:technic@occre.com)

# TEILELISTE

## Teilleiste

Nr.	Beschreibung	Menge	Maße	Material
1	Falscher Kiel	1	vorgeschnitten	Sperrholz
2-11	Spanten	10	vorgeschnitten	Sperrholz
12	Verstrebungen Masten	2	vorgeschnitten	Sperrholz
13	Spant Heck	1	vorgeschnitten	Sperrholz
14	Mörserdeck	1	vorgeschnitten	Sperrholz
15	Beplankung Deck	11	0,6x5x55	Ramin
16	Deck Bugspriet	1	vorgeschnitten	Sperrholz
17	Beplankung Deck	12	0,6x5x20	Ramin
18	Hauptdeck	1	vorgeschnitten	Sperrholz
19	Beplankung Deck	22	0,6x5x390	Ramin
20	Backdeck	1	vorgeschnitten	Sperrholz
21	Beplankung Deck	17	0,6x5x50	Ramin
22	Beplankung Spant 2	12	0,6x5x30	Ramin
23	Beplankung Spant 10	22	0,6x5x25	Ramin
24	Hüttendeck	1	vorgeschnitten	Sperrholz
25	Beplankung Deck	21	0,6x5x100	Ramin
26	Verstrebungen falscher Bugkiel	4	vorgeschnitten	Sperrholz
27	Verstrebungen falscher Bugkiel	2	vorgeschnitten	Sperrholz
28	Verstrebungen falscher Bugkiel	2	vorgeschnitten	Sperrholz
29	Verstrebungen Deck Bugspriet	4	vorgeschnitten	Sperrholz
30	Verstrebungen Spante 13	2	vorgeschnitten	Sperrholz
31	Verstrebungen falscher Kiel Heck	2	vorgeschnitten	Sperrholz
32	Verstrebungen falscher Kiel Heck	2	vorgeschnitten	Sperrholz
33	Verstrebungen Spante 13	4	vorgeschnitten	Sperrholz
34	Schanzverkleidung	2	vorgeschnitten	Sperrholz
35	Abschluss Aufgang Aufbau	2	2x4x18	Afrikanisches Nußbaumholz
36	Abschluss Längsrahmen Aufbau	2	2x4x17	
37	Vorderer Abschluss Aufbau	1	2x4x64	
38	Seitlicher Abschluss Back	2	2x4x32	
39	Mittlerer Abschluss Back	1	2x4x17	
40	Meisterplanken	2	3x5x550	Ramin

Nr.	Beschreibung	Menge	Maße	Material
41	Plankenreihe Wegerung	60	2x5x550	Ramin
42	Stringer	2	2x2x370	Afrikanisches N.
43	Rumpfwegerung	50	0,6x5x550	Dibetou
44	Wegerung Schanzverkleidung Heck	15	0,6x5x550	Ramin
45	Scheuerleisten	8	2x4x550	Afrikanisches N.
46	Vordersteven	1	vorgeschnitten	Sperrholz
47	Kiel	1	vorgeschnitten	Sperrholz
48	Kiel	1	vorgeschnitten	Sperrholz
49	Achtersteven	1	vorgeschnitten	Sperrholz
50	Kiel	1	vorgeschnitten	Sperrholz
51	Heckspiegel	1	vorgeschnitten	Sperrholz
52	Mittlere Schandeckel	2	2x6x290	Afrikanisches Nußbaumholz
53	Senkrechte Schandeckel	4	2x6x9	
54	Schandeckel Bug	1	2x6x73	
55	Schandeckel Back	2	2x6x40	
56	Schandeckel Aufbau	2	2x6x135	
57	Abschlusssteile Schandeckel	2	ø5x6	Sapelly-Holz
58	Scheuerleisten Heck	2	2x2x95	Afrikanisches Nußbaumholz
59	Scheuerleisten Bug	2	2x2x42	
60	Deckel Klüsen	2	vorgeschnitten	Sperrholz
61	Verstrebungen Vordersteven	2	vorgeschnitten	Sperrholz
62	Obere Bogen Verstrebungen Vordersteven	2	vorgeschnitten	Sperrholz
63	Untere Bogen Verstrebungen Vordersteven	2	vorgeschnitten	Sperrholz
64	Verstrebungen Klüsen	2	2x2x32	Afrikanisches N.
65	Rahmen Geschützkluken	12	vorgeformt	Metall
66	Längssäulen Mörserdeck	2	2x15x50	Afrikanisches Nußbaumholz
67	Quersäulen Mörserdeck	2	2x15x43	
68	Querrahmen	1	2x2x47	
69	Längsrahmen	2	2x2x52	
70	Unterbau Munitionskassette	1	2x6x47	
71	Deckel Munitionskassette	2	2x4x6	

# TEILELISTE

## Teilleiste

Nr.	Beschreibung	Menge	Maße	Material
72	Tafel Munitionskassette	1	2x6x47	Afrikanisches
73	Vordere Scheuerleiste	1	2x2x60	Nußbaumholz
74	Türen	3	vorgeformt	Metall
75	Ankerdavite	2	5x5x40	Afrikanisches N.
76	Winkel der Davite	2	vorgeschnitten	Sperrholz
77	Galionsbrett	2	vorgeschnitten	Sperrholz
78	Ruderblatt	1	vorgeschnitten	Sperrholz
79	Ruderscharniere	10	vorgeformt	Messing
80	Achsen Scharniere	5	ø1,5x6	Messing
81	Stifte Aufbau	2	3x3x18	Afrikanisches N.
82	Winkel Pützkasten	14	vorgeschnitten	Sperrholz
83	Säulen	12	vorgeformt	Metall
84	Vorderes Laufbord Reling	1	2x4x60	Afrikanisches Nußbaumholz
85	Seitliche Laufborde Reling	2	2x4x22	
86	Back Großmast	2	2x10x46	
87	Back Großmast	2	2x10x31	
88	Kleine Schleppoller Schanzverkleidung	8	5x5x18	
89	Back Besanmast	2	2x10x55	
90	Große Schleppoller	2	5x5x38	
91	Unterbau Pützbox	1	2x6x68	
92	Seitendeckel Pützbox	2	2x4x6	
93	Vorderdeckel Pützbox	1	2x6x68	
94	Unterbau Fender an Seiten von Schanzverkleidung	4	2x2x19	Afrikanisches Nußbaumholz
95	Fender an Seiten von Schanzverkleidung	4	2x2x23	
96	Unterbau Fender an Seiten von Rumpf	4	2x2x35	
97	Fender an Seiten von Rumpf	4	2x2x39	
98	Abschluss Fender	8	2x2x6	
99	Kleine Stiegenböden	12	2x2x8	
100	Große Stiegen	12	1x4x8	Dibetou
101	Große Stiegenböden	2	2x2x25	Afrikanisches N.
102	Große Stufe	2	1x4x25	Dibetou
103	Glockenturm	1	vorgeformt	Metall

Nr.	Beschreibung	Menge	Maße	Material
104	Glocke	1	vorgeformt	Messing
105	Glockenklöppel	1	ø0,50x40	Baumwollfaden
106	Laufbord Reling Backdeck	2	2x4x32	Afrikanisches N.
107	Seitenbretter Schiffsklosetts	2	vorgeformt	Metall
108	Fenster Schiffsklosetts	2	vorgeformt	Messing
109	Verzierung Spiegel	1	vorgeformt	Metall
110	Fenster Verzierung Spiegel	1	vorgeformt	Messing
111	Boden Schiffsklosetts	2	vorgeformt	Metall
112	Aufbau Schiffsklosetts	2	vorgeformt	Metall
113	Heckverzierungen	14	vorgeformt	Metall
114	Große Ketten	38	ø0,5x60	Messingfaden
115	Untere Scheuerleiste Verzierung Spiegel	1	vorgeformt	Sperrholz
116	Grätting	64	50	Holz
117	Quersäulen Grätting Bug	2	2x4x20	Afrikanisches
118	Längssäulen Grätting Bug	2	2x4x33	Nußbaumholz
119	Schornstein	1	vorgeformt	Metall
120	Spillkörper	3	vorgeformt	Holz
121	Wulst	21	2x2x9	Afrikanisches Nußbaumholz
122	Stangen Spill	24	2x2x10	
123	Tauhalter Bug	1	2x6x40	
124	Lafetten	12	vorgeformt	Metall
125	Kanonrohr	12	vorgeformt	Metall
126	Rückzugseile (braun)	12	ø0,50x100	Baumwollfaden
127	Unterbauten Mörser	2	vorgeformt	Metall
128	Achsen Mörser	2	ø1,5x13	Messingfaden
129	Mörser	2	vorgeformt	Messing
130	Seitenteile Springluke	2	vorgeschnitten	Sperrholz
131	Schott Stirnseite Kajütsluke	1	vorgeschnitten	Sperrholz
132	Schott Hinterwand Kajütsluke	1	vorgeschnitten	Sperrholz
133	Decke Kajütsluke	1	vorgeschnitten	Sperrholz
134	Senkrechte Türrahmen Kajütsluke	4	2x2x21	Afrikanisches Nußbaumholz
135	Waagerechte Türrahmen Kajütsluke	6	2x2x5	

# TEILELISTE

## Teilleiste

Nr.	Beschreibung	Menge	Maße	Material
136	Lange Seitenbretter Kajütsluke	2	1x4x21	Dibetou
137	Kurze Seitenbretter Kajütsluke	2	1x4x17	Dibetou
138	Seitliche Sockelleisten Kajütsluke	2	1x4x10	Dibetou
139	Apostel Tauhalter Mast	12	4x4x16	Afrikanisches
140	Tauhalter Mast	7	2x4x22	Nußbaumholz
141	Lukendeckelkörper	1	vorgeschnitten	Sperrholz
142	Lukendeckel	6	0,6x5x25	Ramin
143	Quersüllen Luke	2	2x4x25	Afrikanisches Nußbaumholz
144	Längssüllen Heckluke	2	2x4x34	
145	Querrahmen Luke	2	2x2x29	
146	Längsrahmen Luke	2	2x2x38	
147	gestapelte Pfeiler Rettungsboote	6	3x3x8	
148	Querbalken Rettungsboot	3	3x3x127	
149	Seitliche Tauhalter Grossmast	2	2x6x43	
150	Seitliche Tauhalter Besanmast	2	2x6x31	
151	Quersüllen Grätig Heck	2	2x4x25	
152	Längssüllen Grätig Bug	2	2x4x33	
153	Munition	7	vorgeformt	Metall
154	Linke Treppenpfosten	2	vorgeformt	Holz
155	Rechte Treppenpfosten	2	vorgeformt	Holz
156	Stufen	10	1x4x12	Holz
157	Körper Flaggenkiste	2	vorgeformt	Holz
158	Ständer	4	2x2x10	Afrikanisches
159	Deckel	4	2x4x19	Nußbaumholz
160	Scharniere	6	vorgeformt	Messing
161	Podestpfosten Steuerrad	2	vorgeformt	Metall
162	Steuerrad	1	vorgeformt	Metall
163	Unterbau Käfig	1	vorgeschnitten	Sperrholz
164	Füße Käfig	2	2x2x24	Ramin
165	Dach Käfig	1	vorgeschnitten	Sperrholz
166	Deckel Käfig	2	2x5x10	Ramin
167	Pütz	8	vorgeformt	Metall

Nr.	Beschreibung	Menge	Maße	Material
168	Griffe Pütz	8	ø0,50x50	Baumwollfaden
169	Anker	2	vorgeformt	Metall
170	Ankerstock	2	vorgeformt	Metall
171	Ankerkabel	2	ø1,5x200	Baumwollfaden
172	Rumpf Boot	1	vorgeformt	Metall
173	Holztafelung	3	2x2x65	Afrikanisches N.
174	Bänke	6	2x6x25	Afrikanisches
175	Ständer Boote	2	2x2x88	Nußbaumholz
176	Takelung Boot und Steuer (braun)	3	ø0,50x250	Baumwollfaden
177	Galionsfigur	1	vorgeformt	Metall
178	Krone Galionsfigur	1	vorgeformt	Metall
179	Ständer Fahnenmast	2	vorgeformt	Metall
180	Halter Schiffsleuchte	1	ø1,5x30	Messingfaden
181	Unterbau und Abdeckung Schiffsleuchte	2	vorgeformt	Messing
182	Fenster Schiffsleuchte	1	vorgeformt	Messing
183	Verzierung Schiffsleuchte	12	ø0,5x25	Messingfaden
	<b>Bemastung</b>			
184	Zapfen Bugsriet	1	ø8x235	Sapelly-Holz
185	Trommel Bugsriet	1	vorgeschnitten	Sperrholz
186	Klüverbaum	1	ø5x174	Sapelly-Holz
187	Kissen Klüverbaum	2	2x2x5	Ramin
188	Windungen (braun)	16	ø0,50x250	Baumwollfaden
189	Taulauf	2	vorgeformt	Metall
190	Bugsrietvertäuung Klüverbaum (braun)	2	ø0,50x250	Baumwollfaden
191	Ringe Klampböcke (braun)	5	ø0,50x150	Baumwollfaden
192	Laufrahe	1	ø4x148	Sapelly-Holz
193	Racktau Rahenbestigung (braun)	7	ø0,50x200	Baumwollfaden
194	Ransomseile Brassen (braun)	12	ø0,50x150	Baumwollfaden
195	Zapfen Großmast	1	ø8x260	Sapelly-Holz
196	Mastloch Mast	2	vorgeformt	Holz
197	Große Trommel	1	vorgeschnitten	Sperrholz
198	Mastkorb Großmast	1	vorgeschnitten	Sperrholz

# TEILELISTE

## Teilleiste

Nr.	Beschreibung	Menge	Maße	Material
199	Saling Mars Großmast	2	vorgeschnitten	Sperrholz
200	Großes Kreuzholz Mars Großmast	1	vorgeschnitten	Sperrholz
201	Kleines Kreuzholz Mars Großmast	1	vorgeschnitten	Sperrholz
202	Trenner	1	vorgeschnitten	Sperrholz
203	Toppmaststreben Mars Großmast	2	vorgeschnitten	Sperrholz
204	Toppmast Großmast	1	ø5x147	Sapelly-Holz
205	Mittlere Trommel	2	vorgeschnitten	Sperrholz
206	Toppmaststreben Großmast	2	vorgeschnitten	Sperrholz
207	Kreuzholz Toppmast Großmast	1	vorgeformt	Metall
208	Bahos Kreuzholz Stenge	2	2x2x24	Ramin
209	Große Verstrebungen Kreuzholz Stenge	2	2x2x12	Ramin
210	Kleine Verstrebungen Kreuzholz Stenge	2	2x2x9	Ramin
211	Toppmaststange Großmast	1	ø4x125	Sapelly-Holz
212	Abschluss Mast	3	ø5	Holz
213	Großmastrahe	1	ø6x260	Sapelly-Holz
214	Schanzkleid (braun)	2	ø0,50x300	Baumwollfaden
215	Rahe Fockleesegel Großmast	1	ø5x194	Sapelly-Holz
216	Schanzkleid (braun)	2	ø0,50x250	Baumwollfaden
217	Rahe Toppsegel Großmast	1	ø4x128	Sapelly-Holz
218	Schanzkleid (braun)	2	ø0,50x200	Baumwollfaden
219	Zapfen Besanmast	1	ø8x233	Sapelly-Holz
220	Mars Besanmast	1	vorgeschnitten	Sperrholz
221	Saling Mars Besanmast	2	vorgeschnitten	Sperrholz
222	Großes Kreuzholz Mars Besanmast	1	vorgeschnitten	Sperrholz
223	Kleines Kreuzholz Mars Besanmast	1	vorgeschnitten	Sperrholz
224	Toppmaststreben Mars Besanmast	2	vorgeschnitten	Sperrholz
225	Trenner	1	vorgeschnitten	Sperrholz
226	Toppmast Besanmast	1	ø5x144	Sapelly-Holz
227	Kreuzholz Toppmast Besanmast	1	vorgeformt	Metall
228	Salinge Kreuzholz Toppmast	2	2x2x24	Ramin
229	Große Verstrebungen Kreuzholz Toppmast	2	2x2x12	Ramin
230	Kleine Verstrebungen Kreuzholz Toppmast	2	2x2x9	Ramin

Nr.	Beschreibung	Menge	Maße	Material
231	Toppmaststreben Kreuzholz Besanmast	2	vorgeschnitten	Sperrholz
232	Aufsatz Toppmaststange Besanmast	1	vorgeschnitten	Sperrholz
233	Toppmaststange Besanmast	1	ø4x60	Sapelly-Holz
234	Trockenrahe	1	ø6x162	Sapelly-Holz
235	Rahe Fockleesegel Besanmast	1	ø4x128	Sapelly-Holz
236	Schanzkleid (braun)	2	ø0,50x200	Baumwollfaden
237	Rute Gaffelsegel	2	ø3x230	Sapelly-Holz
238	Windungen (braun)	7	ø0,50x175	Baumwollfaden
239	Geerpinnen (braun)	2	ø0,50x125	Baumwollfaden
240	Fahnenmast	1	ø3x140	Sapelly-Holz
	<b>Takelung</b>			
241	Schelle Bugspriet (braun)	1	ø0,50x180	Baumwollfaden
242	Taulauf	2	vorgeformt	Metall
243	Wante Großmast (braun)	6	ø0,50x500	Baumwollfaden
244	Taljereep (ungebleicht)	79	ø0,15x200	Baumwollfaden
245	Webleinen (ungebleicht)	182	ø015x150	Baumwollfaden
246	Sorren (braun)	14	ø0,50x200	Baumwollfaden
247	Wante Besanmast (braun)	4	ø0,50x400	Baumwollfaden
248	Wanten Toppmast Großmast (braun)	4	ø0,50x400	Baumwollfaden
249	Wanten Toppmast Besanmast (braun)	3	ø0,50x350	Baumwollfaden
250	Wanten Toppmaststange Großmast (braun)	2	ø0,50x400	Baumwollfaden
251	Wanten Toppmaststange Besanmast (braun)	2	ø0,50x360	Baumwollfaden
252	Sturmriemen (braun)	1	ø0,50x150	Baumwollfaden
253	Pardunen Großmast (braun)	5	ø0,50x1800	Baumwollfaden
254	Pardunen Besanmast (braun)	4	ø0,50x1500	Baumwollfaden
255	Doppelstag Großmast (braun)	1	ø0,50x600	Baumwollfaden
256	Stag Toppmast Großmast (braun)	1	ø0,50x450	Baumwollfaden
257	Rippe Klüver (braun)	1	ø0,50x500	Baumwollfaden
258	Stag Toppmaststange Großmast (braun)	1	ø0,50x600	Baumwollfaden
259	Höchststag (braun)	1	ø0,50x600	Baumwollfaden
260	Stag Besanmast (braun)	1	ø0,50x350	Baumwollfaden
261	Toppmaststag Besanmast (braun)	1	ø0,50x375	Baumwollfaden



# TEILELISTE

## Teilleiste





Nr.	Beschreibung	Menge	Maße	Material
262	Klüverbaumwante (braun)	1	ø0,50x150	Baumwollfaden
263	Hisstau Bugsprietsegel (ungebleicht)	1	ø0,15x340	Baumwollfaden
264	Kranleinen Bugsprietsegel (ungebleicht)	2	ø0,15x450	Baumwollfaden
265	Hisstau Wanten Klüverbaum (ungebleicht)	2	ø0,15x460	Baumwollfaden
266	Bugsprietsegel	1		Stoff
267	Schoten Bugsprietsegel (ungebleicht)	2	ø0,15x460	Baumwollfaden
268	Streben Bugsprietsegel (ungebleicht)	2	ø0,15x400	Baumwollfaden
269	Taulauf Spinne	2	3x3x20	Ramin
270	Vertäuungen Taulauf (ungebleicht)	2	ø0,15x150	Baumwollfaden
271	Spinnen Schwalbennester (ungebleicht)	2	ø0,15x500	Baumwollfaden
272	Treibersegel Klüverbaum (ungebleicht)	1	ø0,15x350	Baumwollfaden
273	Hisstau Großsegel (ungebleicht)	2	ø0,15x450	Baumwollfaden
274	Hisstau Vormarssegel Großsegel (ungebleicht)	1	ø0,15x500	Baumwollfaden
275	Hisstau Toppsegel Großsegel (ungebleicht)	1	ø0,15x565	Baumwollfaden
276	Hangerdraht Rahe Großsegel (ungebleicht)	2	ø0,15x1000	Baumwollfaden
277	Hangerdraht Rahe Vormarssegel (ungebleicht)	2	ø0,15x800	Baumwollfaden
278	Hangerdraht Rahe Toppsegel (ungebleicht)	2	ø0,15x700	Baumwollfaden
279	Großsegel	1		Stoff
280	Segeltau (ungebleicht)	1	ø0,15x5000	Baumwollfaden
281	Schoten Großsegel (ungebleicht)	2	ø0,15x400	Baumwollfaden
282	Streben Großsegel (ungebleicht)	2	ø0,15x600	Baumwollfaden
283	Vormarssegel Großmast	1		Stoff
284	Focksegelschot Vormarssegel Großmast (ungebleicht)	2	ø0,15x450	Baumwollfaden
285	Streben Vormarssegel Großmast (ungebleicht)	2	ø0,15x500	Baumwollfaden
286	Toppsegel	1		Stoff
287	Schoten Toppsegel (ungebleicht)	2	ø0,15x700	Baumwollfaden
288	Streben Toppsegel (ungebleicht)	2	ø0,15x800	Baumwollfaden
289	Hisstau Trockenrahe (ungebleicht)	1	ø0,15x400	Baumwollfaden
290	Hisstau Vormarssegel Besanmast (ungebleicht)	1	ø0,15x450	Baumwollfaden
291	Hangerdraht Trockenrahe (ungebleicht)	2	ø0,15x700	Baumwollfaden
292	Hangerdraht Vormarssegel Besanmast (ungebleicht)	2	ø0,15x600	Baumwollfaden
293	Vormarssegel Besanmast	1		Stoff







Nr.	Beschreibung	Menge	Maße	Material
294	Schoten Vormarssegel Besanmast (ungebleicht)	2	ø0,15x300	Baumwollfaden
295	Streben Vormarssegel Besanmast (ungebleicht)	2	ø0,15x550	Baumwollfaden
296	Außenklüversegel	1		Stoff
297	Hisstau Außenklüver (ungebleicht)	1	ø0,15x900	Baumwollfaden
298	Geitau Außenklüver (ungebleicht)	1	ø0,15x700	Baumwollfaden
299	Halsen Außenklüver (ungebleicht)	1	ø0,15x350	Baumwollfaden
300	Schot Außenklüver (ungebleicht)	2	ø0,15x300	Baumwollfaden
301	Brasse Trockenrahe (ungebleicht)	2	ø0,15x500	Baumwollfaden
302	Brasse Rahe Vormarssegel Besanmast (ungebleicht)	2	ø0,15x650	Baumwollfaden
303	Hisstau Rute (ungebleicht)	2	ø0,15x400	Baumwollfaden
304	Schoten Rute (ungebleicht)	2	ø0,15x200	Baumwollfaden
305	Pinne Rute (ungebleicht)	2	ø0,15x400	Baumwollfaden
306	Hangerdraht Rute (ungebleicht)	1	ø0,15x585	Baumwollfaden
307	Lote Großsegel (ungebleicht)	2	ø0,15x1000	Baumwollfaden
308	Bulinen Vormarssegel Großmast (ungebleicht)	2	ø0,15x900	Baumwollfaden
309	Bulinen Toppsegel Großmast	2	ø0,15x800	Baumwollfaden
310	Brasse Bugspriet (ungebleicht)	2	ø0,15x600	Baumwollfaden
311	Brasse Großmast (ungebleicht)	2	ø0,15x550	Baumwollfaden
312	Galionsbrett Vormarssegel Großmast (ungebleicht)	2	ø0,15x500	Baumwollfaden
313	Brasse Toppsegel (ungebleicht)	2	ø0,15x600	Baumwollfaden
314	Klüversegel	1		Stoff
315	Klüverhisstau (angebleicht)	1	ø0,15x600	Baumwollfaden
316	Geitau Klüver (angebleicht)	1	ø0,15x600	Baumwollfaden
317	Klüverbacke (angebleicht)	1	ø0,15x350	Baumwollfaden
318	Focksegelschot (ungebleicht)	2	ø0,15x375	Baumwollfaden
319	Binnenklüver	1		Stoff
320	Hisstau Binnenklüver (ungebleicht)	1	ø0,15x650	Baumwollfaden
321	Geitau Binnenklüver (ungebleicht)	1	ø0,15x580	Baumwollfaden
322	Halsen Binnenklüver (ungebleicht)	1	ø0,15x250	Baumwollfaden
323	Schoten Binnenklüver (ungebleicht)	2	ø0,15x200	Baumwollfaden
324	Gaffelsegel	1		Stoff
325	Schot Gaffelsegel (ungebleicht)	2	ø0,15x350	Baumwollfaden



# TEILELISTE

## Teilleiste

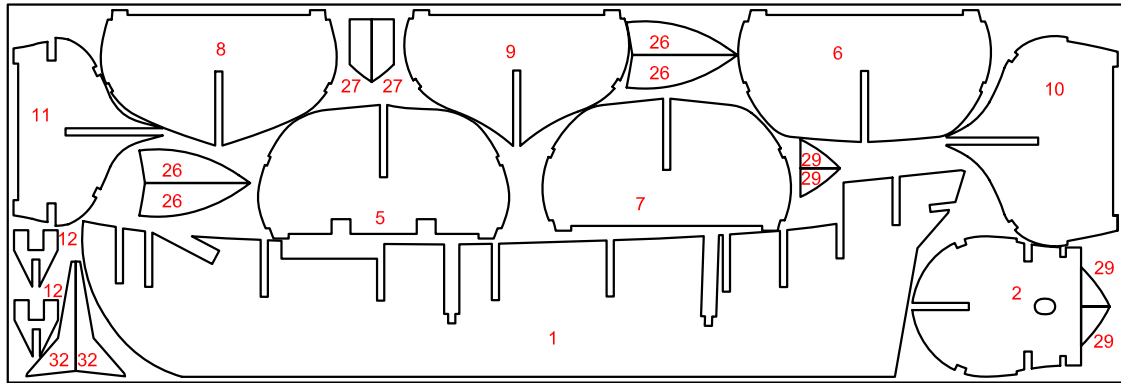
Nr.	Beschreibung	Menge	Maße	Material
326	Geitau Gaffelsegel (angebleicht)	1	ø0,15x100	Baumwollfaden
A	Stifte	700	10	Metall
B	Ringöse 	60	10	Messing
C	Stroppe	106	ø0,15x100	Baumwollfaden
D	Blockrolle 4mm 	90	4	Holz
E	Rollenblock 4mm 	16	4	Holz
F	Jungfernblock 	2	7	Holz

Nr.	Beschreibung	Menge	Maße	Material
327	Flagge	1		Stoff
H	Klampbock ø4mm 	112	ø4	Holz
I	Öse ø3 	50	3	Messing
J	Rundeisen 	105	8	Metall
K	Öse ø6 	2	6	Messing
L	Racktaublöcke 	50	ø3	Glas
M	Befestigung Racktaue 	17	10	Metall

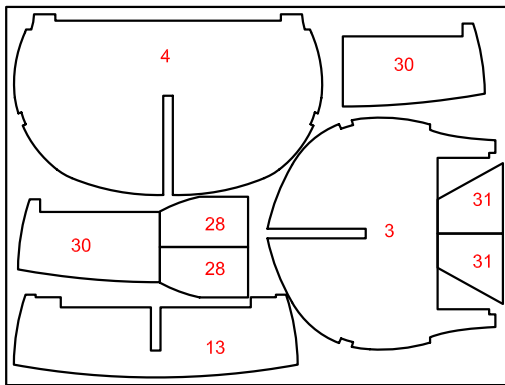
# IP

## La Candelaria

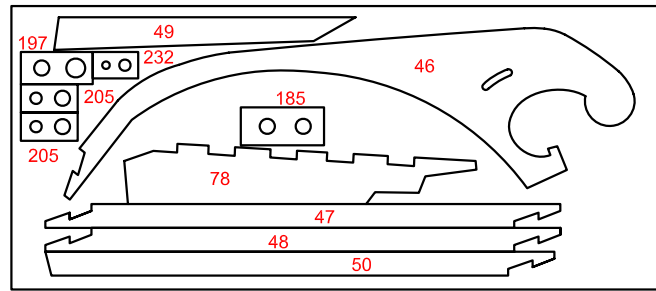
Ref. 13000



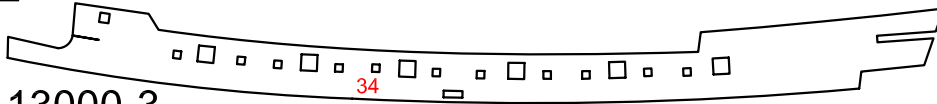
13000-1



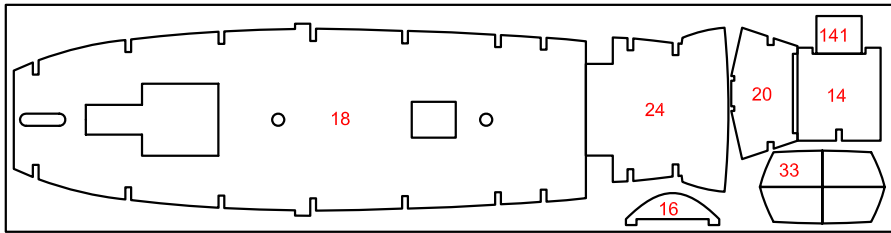
13000-2



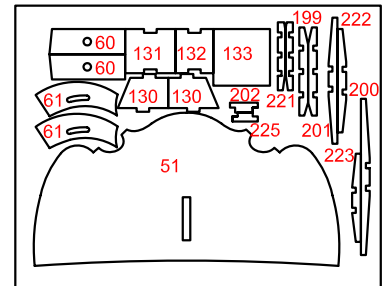
13000-7



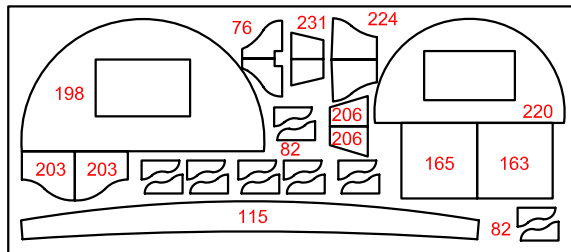
13000-3



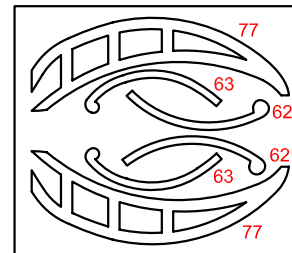
13000-4



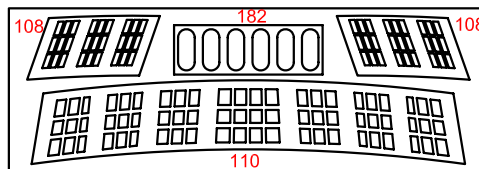
13000-5



13000-6



13000-8



13000-9