

# MISSISSIPPI

Ref.: 14003

## BASTELANLEITUNG

### UNSER KUNDENDIENST

Bei Fragen zum Zusammenbau unserer Bausätze steht Ihnen gerne unser Kundendienst unter der e-mail [technic@occre.com](mailto:technic@occre.com).

Wir stehen Ihnen gern mit Rat und Tipps zur Verfügung

#### **BEVOR SIE MIT DEM ZUSAMMENBAU BEGINNEN, LEGEN SIE SICH BITTE ALLE HILFSMATERIALIEN FÜR DIE MONTAGE BEREIT:**

Bastelanleitung, Fotostrecke Schritt für Schritt und Skizze.

Vorbereitung der Materialien:

Damit die einzelnen Bauteile korrekt zugeordnet werden können, empfehlen wir, auf den Holzplättchen vor dem Herausnehmen mit einem Bleistift die Nummer auf dem Blatt IP (Identifikation Teile) zu markieren.

#### **BEGINN DES ZUSAMMENBAUS:**

Die Teile mit einem Schneidwerkzeug (Cutter) herauslösen und die kleinen Befestigungsenden entfernen. Dabei darauf achten, die Finger nicht zu verletzen. Danach die Teile vorsichtig mit feinem Schmirgelpapier säubern, um ausgefranste Ränder zu entfernen. Die Nummernfolge gibt die Reihenfolge für Zusammenbau und Aufstellung der Teile an. Um Fehler zu vermeiden, sollte vor der endgültigen Befestigung überprüft werden, ob die Teile passen.

**Leisten und Stäbe:** Die Modelle enthalten mehrere Arten von Leisten und Stäben, aus denen die einzelnen Teile des Bausatzes geformt werden. Die Teilliste liefert die erforderlichen Angaben zu Art und Maße der Materialien des Bausatzes. In einigen Fällen kann es angebracht sein, die Maße im Zuge des Zusammenbaus entsprechend dem Modell anzupassen. Auf diese Weise wird eine bessere Passform erreicht.

#### **BESCHREIBUNG DER HOLZTEILE**

Ramin-Holz: Gelbliche Farbtöne / Sapelly-Holz: Rötliche Töne

Afrikanisches Nussbaumholz: Braune Töne

Dibetou-Holz: Braune Töne mit rötlichbraunem Schimmer

Empfohlene Klebstoffe

**Weißer Kleber (Tischlerleim):** Für Verbindungen von Strukturteilen, Profilen, Ziegeln und allen nachgiebigen Teilen. Wird ebenfalls verwendet, um die Plankenreihen an das Rumpfgestüt zu kleben.

**Sekundenkleber:** Für schwer zu haltende Teile, die schnell verklebt werden müssen.

**Kontaktkleber (Schusterleim):** Für alle Teile, die mit dünnen Holzstücken beplankt werden (Beplankungen der Decks, zweite Beplankung des Rumpfs und Aufbauten und Kajüteluken). Bitte beachten Sie stets die Hinweise des Herstellers.

#### **Rumpf**

**Fotos 1 bis 2.** Die Rumpfstruktur in der auf den Fotos angegebenen numerischen Reihenfolge zusammenbauen. Zuerst den falschen Kiel auf den Boden des Rumpfs kleben. Vor dem Aufkleben der Spanten sicherstellen, dass die sie korrekt sitzen und mit den dazugehörigen Einkerbungen abschließen. Ebenfalls die Apostel Nr. 11 anbringen. Für diese Operation muss weißer Kleber (Tischlerleim) verwendet werden.

**Foto 3.** Den ersten Teil des Hauptdecks aufkleben. Die markierte Falz muss in der auf dem Foto gezeigten Position sein. Verwenden Sie dazu Sekundenkleber.

**Fotos 4 bis 6.** Die zweite Hälfte des Hauptdecks auf das Heck kleben und sicherstellen, dass die kleine Falz in der abgebildeten Position sitzt. Verwenden Sie dazu Sekundenkleber. Auf die Verbindung der beiden Decks die Verstrebungen Nr. 14 und am Heck den Spiegel Nr. 15 mit weißem Leim aufkleben. **Fotos 7 bis 10.** Mit einer mit Schmirgelpapier umwickelten Holzleiste die Kanten der Spanten abschmirgeln, bis sie auf einer Höhe mit den Boden des Rumpfs sind. Am Bug muss der falsche Kiel spitz zulaufen. Den Bereich zwischen dem Spiegel und dem Boden des Rumpfs abrunden. **Fotos 11 bis 14.** Bevor mit der Beplankung des Rumpfs begonnen werden kann, die Plankenreihen Nr. 16 für mindestens eine Stunde in Wasser einweichen, damit das Holz seine ursprüngliche Biegsamkeit wiedererlangt. Die Wegerung des Rumpfs von der Unterseite bis zum Boden des Rumpfs mit weißem Leim und Stiften ausführen. Die überstehenden Teile an Bug und Heck abschneiden. Beide Seiten des Rumpfs müssen beplankt werden. Die Flächen abschmirgeln, um eine gleichmäßige Oberfläche herzustellen. Die Köpfe der Stifte müssen auf der Höhe der Leisten sitzen.

**Fotos 15 bis 18.** Die Beplankung in der Mitte des Decks beginnen und dabei mit Leiste Nr. 17 starten und anschließend die Leisten abwechseln. Sie können Stücke zu 100 mm Länge abschneiden, wie auf dem Foto gezeigt. Die überstehenden Teile der Leisten abschneiden und die Einkerbungen auf dem Deck für Schotts und Seitenbretter öffnen. Nach Beplankung der Decks mit einem Bleistift Längslinien ziehen, welche die Schiffsbeplankung und die Risse im Holz simulieren. Für alle Leisten dieser Art Kontaktkleber (Schusterleim) verwenden.

**Fotos 19 bis 25.** Beginnen Sie die Beplankung der Seiten des Rumpfs mit den Leisten Nr. 19. Die Leisten auf 300 mm Länge zurechtschneiden, um eine ungleiche Beplankung zu erzielen und den Rumpf echter aussehen zu lassen. Die überstehenden Teile abschneiden und auf der anderen Seite die Planken Nr. 148 verlegen. Den Unterbau des Rumpfs ebenfalls mit Leisten von 300 mm Länge wegern. Die Rumpfbeplankung und das Deck sanft abschleifen, um Staub zu entfernen. Zum Kleben Kontaktkleber verwenden (Schusterleim).

**Fotos 26 bis 27.** Am Kiel die Kanten abschrägen, wie die Seitenansicht auf Skizze Nr. 1 zeigt, und den Kiel auf den Boden des Rumpfs aufkleben. Verwenden Sie dazu Sekundenkleber. **Fotos 28 bis 29.** Zwei Stücke vom Stab Nr. 21 ausschneiden und wie auf dem Foto gezeigt zurechtschneiden. Die Schaufeln Nr. 22 zurechtschneiden und dunkelgrau anmalen. Dazu Acrylfarbe für Modellbau verwenden. Zwei Öffnungen mit Durchmesser 6 mm mittig und in dem auf dem Foto gezeigten Abstand voneinander auf dem Spiegel anbringen. Die Schaufeln am Kiel ausgerichtet ankleben. **Foto 30 bis 32.** Das Seitenteil Nr. 23 mit den Leisten Nr. 24 an der auf dem Foto gezeigten Seite beplanken. Dabei dürfen die beiden Einkerbungen an der Unterseite nicht verdeckt werden. Die mit dem Pfeil markierte Einkerbung muss bedeckt werden. Die überstehenden Teile abschneiden und alle Verbindungsstellen der Leisten mit einem Bleistift nachziehen. Dieselben Schritte für die Teile Nr. 25 und 27 wiederholen. Sanft abschleifen, um Staub zu entfernen. **Fotos 33 bis 34.** Auf dem Deck die angefertigten Teile Nr. 23 und 25 wie auf dem Foto gezeigt aufkleben. Die Wand Nr. 30 ockerfarben anmalen und auf die Einkerbungen am Seitenteil Nr. 23 und am Deck kleben. Auch die Wand Nr. 29 aufkleben. Ohne Kleber aufzutragen probieren, ob sich das Seitenteil Nr. 27 einsetzen lässt. Diese Wand ist beweglich. **Fotos 35 bis 36.** Das Wandteil Nr. 31 ockerfarben anmalen. An das Wandteil Nr. 29 und auf das Deck kleben. Die mit dem Pfeil markierten Einkerbungen müssen zur linken Seite des Fotos zeigen. Das Trennteil Nr. 32 und die Wand Nr. 33 ebenfalls ockerfarben lackieren. Die Wand Nr. 33 an der Außenseite mit den Leisten Nr. 34 beplanken, und die beiden Teile wie auf dem Foto gezeigt aufkleben. **Fotos 37 bis 38.** Das Seitenteil Nr. 35 mit den Leisten Nr. 36 beplanken, wie bereits die anderen ähnlichen Stücke angefertigt wurden. Alle Fenster mit Sekundenkleber ankleben. Abschließend überprüfen, ob die Wand Nr. 35 richtig sitzt, ohne sie jedoch anzukleben.

**Fotos 39 bis 40.** Beide Seiten der Wand Nr. 31 mit den Leisten Nr. 38 beplanken. Schneiden Sie vier Stücke der Leiste Nr. 39 aus und kleben Sie zwei davon an die Seite der Struktur, die fest bleiben wird, und die anderen beiden so, dass sie die Einkerbungen des abgebildeten Seitenteils abdecken. Das Seitenteil nicht an den Rumpf kleben, damit es anschließend abgenommen werden kann, um das Schiffsinnere zu sehen. Vier Teile der Leiste Nr. 40 ausschneiden und so aufkleben, dass damit die Einkerbung der Wand Nr. 31 und die Einkerbungen der Wand an der Rückseite des Rumpfs verdeckt werden. **Fotos 41 bis 43.** An die Kanten der festen Struktur zwei Teile der Leiste Nr. 39 kleben. An der Vorderseite der Strukturseite ein weiteres Stück ankleben, um die Einkerbung der Wand zu verdecken. Ein weiteres Teil an das Seitenteil Nr. 35 kleben und Öffnung und Schließen überprüfen. **Fotos 44 bis 47.** Auf dem Vordruck für die Verzierungen die Nummer Nr. 41 für das Kasino suchen. Die Nr. 1 ausschneiden, dieses Stück gehört zur Vordertür. Mit den Dekorationen Nr. 2, 3 und 4 für die festen Strukturteile weitermachen. An den beweglichen Seitenteilen die Dekorationen Nr. 5 und 6 aufkleben. Dazu leicht verdünnten weißen Leim verwenden.

**Fotos 48 bis 49.** Zwei Seitenbretter Nr. 42 an der Innenseite ockerfarben lackieren. Die Außenseite mit den Leisten Nr. 43 verkleiden und die passenden Fenster aufkleben. Die Seitenbretter einsetzen, ohne sie festzukleben, und mit zwei Leisten Nr. 40 die Einkerbungen an den Enden verdecken. Diese Seitenwände können herausgenommen werden. **Fotos 50 bis 52.** Ein Stück der Leiste Nr. 44 auf ca. 300 mm zurechtscheiden und an das Profil des Decks kleben. Zuerst an der Mitte aufkleben und dann zu den Seiten hin andrücken. Verwenden Sie dazu Sekundenkleber. Die Verkleidung mit weiteren Leisten in Richtung Rückseite abschließen und die Abschlussteile Nr. 45 anbringen. Zwei Stücke Nr. 39 über die Öffnung am Heckschott ankleben. **Foto 53.** Die Sockel Nr. 46 im Inneren des Maschinenraums zu beiden Seiten des Kompasshauses anbringen.

**Foto 54.** Die Teile Nr. 47 und 48 zurechtschneiden und aufkleben, wie auf der Seitenansicht von Skizze Nr. 1 gezeigt. **Foto 55.** Die Leisten Nr. 49, 50 und 51 auf eine Höhe mit der Oberseite der Seitenbretter aufkleben. Ebenfalls die Leisten für die herausnehmbaren Seitenwände aufkleben.

**Foto 56.** Die gesamte Unterseite des Decks ockerfarben lackieren.

**Foto 57.** Die Wellenbrecher Nr. 52 auf das Deck kleben. Damit das Teil biegsamer wird, mit warmem Wasser anfeuchten oder mit einem heißen Bügeleisen die vorher angefeuchteten Leiste biegen, bis die notwendige Rundform erreicht ist. Siehe dazu Deck A auf Skizze Nr. 1.

**Foto 58.** Den Spillbarren Nr. 53 in Mattschwarz lackieren. Vier Öffnungen mit Durchmesser 1 mm anbringen und die Stangen Nr. 55 einsetzen. Den Spillbarren auf das Deck kleben und die vorher lackierten Teile Nr. 54 darum herum kleben. Die Teile Nr. 56, 57 ausschneiden und wo erforderlich pyramidenförmig anschrägen. Vor den Spillbarren kleben. Siehe dazu die Skizze 1.

**Fotos 59 bis 61.** Die Türen Nr. 59 in hellem Gelb lackieren und die Scharniere goldfarben anmalen. In den Rahmen Nr. 58 setzen, aber nicht festkleben. Mit zwei Leisten Nr. 60 die Türen stützen. Die Stützen Nr. 61 ausschneiden und knicken, anschließend ein Wandbrett anbringen. Auf die Öffnungen der Türen kleben, das Brett Nr. 62 darüber kleben. Die drei Türen festkleben.

**Fotos 62 bis 64.** Die gezeigten Baugruppen Nr. 63 und 64 zusammenbauen. Die Leiste Nr. 65 in die Einkerbungen setzen und das gesamte Teil abschleifen, damit eine gleichmäßige Oberfläche entsteht. In Mattschwarz lackieren und mit einem Stück Netz Nr. 66 verkleiden, dessen überstehenden Teile anschließend abgeschnitten werden. An die Rahmen der Türen die Leisten Nr. 67 als Schwellen kleben.

**Fotos 65 bis 66.** Den Unterbau Nr. 68 mit den Leisten Nr. 69 verkleiden. An den markierten Kanten die Leisten Nr. 70 aufkleben. Siehe dazu die Seitenansicht von Skizze Nr. 2. Die Leisten glätten, wie auf der Skizze gezeigt, und zwei Leisten Nr. 71 anbringen. Erneut glatt schleifen, um die Seiten einheitlich zu gestalten.

**Fotos 67 bis 69.** Den Unterbau an der markierten Stelle anbringen und darüber zwei Leisten Nr. 72 und zwei rot lackierte Säulen setzen. Den inneren Rahmen der Türen mit den Säulen Nr. 74 verdecken. Siehe dazu auch die Skizzen Nr. 1 und 2. Die Baugruppe mit satiniertem Farblosack zum Abdecken der Poren lackieren.

**Fotos 70 bis 71.** Die Roulettische Nr. 75 in Rot und Schwarz dekorieren und die Dekorationsteile Nr. 76 aufkleben. Die Stühle zusammenbauen und die Beine und die Lehne in Armeegrün und den Sitz in Olivgrün lackieren. Die runden Tische zusammenbauen und in Armeegrün lackieren. Die Dekorationsteile Nr. 79 auf die Tische kleben. Wie auf Skizze Nr. 1 Deck A gezeigt aufkleben.

**Fotos 72 bis 73.** Das Klavier Weiß und Schwarz lackieren. Die Stühle wie die auf Foto Nr. 70 lackieren, und die quadratischen Tische dunkelbraun anmalen. Die Dekorationen der Tische Nr. 84 aufkleben und die Baugruppen wie auf Skizze Nr. 1 Deck A gezeigt aufkleben.

**Foto 74.** An Deck Nr. 85 vor der Beplankung mit den Leisten Nr. 86 und 87 überprüfen, ob die Einkerbungen an der Seite wie der Pfeil anzeigt verlaufen. Diese Einkerbungen dienen dazu, dass Deck anschließend auf den Unterbau zu setzen und einzurasten. An der Hinterseite befindet sich eine Einkerbung für das Heckschott. Diese beiden Einkerbungen müssen von der Beplankung verdeckt werden. Die vier mittleren Öffnungen und die hinteren Öffnungen werden anschließend erneut geöffnet.

**Fotos 75 bis 77.** Das Profil mit den Leisten Nr. 88, 89 und 90 wegern. Die Unterseite des Decks in Mattweiß lackieren.

**Fotos 78 bis 80.** Das Seitenteil Nr. 91 verkleiden und die passenden Fenster und Türen Nr. 93 anbringen. Die Teile vorher in Mittelgrau und Mattschwarz lackieren. Ebenfalls die Wände Nr. 94 mit den passenden Leisten verkleiden. Die fertigen Teile auf das Deck kleben. Die beiden Wände Nr. 94 müssen mit den mittleren Einkerbungen abschließen, die nach oben weisen.

**Fotos 81 bis 82.** Das Teil Nr. 96 zusammen mit Teil 97 aufkleben und die markierte Zone Mattschwarz so lackieren wie die auf dem Foto gezeigten Seiten. Die Teile zwischen die Wände kleben. Die Verstrebungen Nr. 98 ausschneiden und in die Ecken und an das Ende der Wände kleben. **Fotos 83 bis 84.** Auf dem Vordruck für die Verzierungen die Nummer Nr. 99 suchen und die einzelnen Teile in der angegebenen Nummerreihenfolge aufkleben. Die Vorderseite der Zwischenwände kann dunkelbraun lackiert werden.

**Fotos 85 bis 88.** Das Seitenteil Nr. 100 mit den passenden Leisten verkleiden, ohne dabei die seitlichen Einkerbungen auszuschneiden. Die dekorierten Türen zusammen mit den Fenstern anbringen. Die Außenprofile dunkelbraun lackieren und die Profile der Türen in demselben Grau der Türen anmalen. Die vorgedruckte Dekoration Nr. 7 aufkleben. Das Seitenteil einsetzen, ohne es anzukleben. Ein passendes Teil aus Leiste Nr. 98 ausschneiden und an das herausnehmbare Seitenteil kleben. **Foto 89.** Die Wand Nr. 102 mit den passenden Leisten verkleiden. Die Einkerbung muss wie auf dem Foto gezeigt ausgerichtet sein. Die Einkerbung muss von den Leisten verdeckt werden. Das passende Fenster dekorieren und einsetzen. **Foto 90.** Die Wand Nr. 105 mit den passenden Leisten verkleiden. Die Einkerbung muss wie auf dem Foto gezeigt ausgerichtet sein. Die Einkerbung muss von den Leisten verdeckt werden. Die passenden Fenster dekorieren und einsetzen. **Fotos 91 bis 92.** Auf die gleiche Art das Seitenteil Nr. 107 mit den passenden Leisten verkleiden. Die Tür und die Fenster dekorieren und ankleben. Die Wände Nr. 102 und 105 ankleben. Das Stück Nr. 107 gegen die Wände und auf das Deck kleben. **Foto 93.** Die Wandteile Nr. 109 und 110 in Mattweiß anmalen und wie auf der Abbildung gezeigt aufkleben. **Foto 94 bis 95.** Die Dekorationen Nr. 111 ausschneiden und aufkleben. In der angegebenen Reihenfolge aufkleben. Die Türöffnung anbringen und ein Fenster und eine Tür dekorieren und aufkleben.

**Fotos 96 bis 97.** Das Seitenteil Nr. 112 verkleiden und Türen und Fenster anbringen. Die passenden Dekorationen Nr. 111 anbringen.

**Foto 98.** Die Verstrebungen Nr. 114 für die feste Struktur und das herausnehmbare Seitenteil einsetzen. **Fotos 99 bis 101.** Die Leisten Nr. 115 auf das Deck kleben, und darüber die Leisten Nr. 116 kleben. Die Leisten Nr. 117 werden an beiden Seiten der Zwischenwand angebracht, darüber kommen die Bretter Nr. 118. Siehe Skizze Nr. 2. Die Baugruppe lackieren. **Fotos 102 bis 104.** Aus den Leisten Nr. 119, 120, 121 einen Tisch zusammenbauen. Den Tisch lackieren und an diese Seite der Zwischenwand kleben. Die Fässer Nr. 122 dekorieren und auf ihre Ständer kleben. Die Tische zusammenbauen und kupferfarben anmalen. Die Kombüse mattschwarz, die Türen kupferfarben und die Oberseite grau anmalen. **Fotos 105 bis 107.** Die Beine Nr. 125 rot lackieren. Die Teile für Sitze und Lehnen Nr. 126 ausschneiden und ockerfarben anmalen und ankleben. Die beiden anderen Fässer dekorieren und ankleben. **Fotos 108 bis 110.** Die Tische, Stühle und Tischchen zusammenbauen und dekorieren. Die Tische, Stühle und Tischchen passend dazu armeegrün und olivgrün anmalen. Tische in olivgrün und blassgelb anmalen. Siehe Skizze Nr. 2. **Foto 111.** Die Kontaktfläche nur an den festen Bereichen mit Kleber bestreichen und das Deck passend auf die Seiten des Casinos setzen. Alle Seitenteile der auf dem Foto gezeigten Seite so aufkleben, dass sie geöffnet werden können, um das Innere zu zeigen. Während des Trocknens kann die Struktur mit einem Gewicht beschwert werden.

**Fotos 112 bis 113.** Die Baugruppe der Treppenstruktur aus den Teilen Nr. 130, 131 und 132 zusammenbauen. Die gesamte Struktur in Mattweiß anmalen. Die Teile für die Treppenstufen Nr. 133 ausschneiden und in der richtigen Breite zurechtschneiden. **Fotos 114 bis 115.** Wie auf der Abbildung gezeigt die Pfeiler und den Zaun Nr. 134 und 135 ausschneiden und aufkleben. Die Teile lackieren. Die Geländer wie auf der Abbildung gezeigt anbringen und rot lackieren. **Foto 116.** Die Stützen Nr. 143 dunkelbraun lackieren. Die Fässer Nr. 122 dekorieren und wie auf der Abbildung gezeigt ausrichten und ankleben.

**Foto 117.** Auf das Deck die fertige Treppe und die Fässer kleben. Die Lampenkörper Nr. 138 dunkelgrau oder schwarz lackieren, die runden Leuchten silberfarben anmalen. Wie auf der Abbildung gezeigt verteilen und anbringen. Siehe Skizze Nr. 2 Deck B. **Fotos 118 bis 120.** Das Deck Nr. 139 mit den passenden Planken wegern und wie bei den anderen Decks vorgehen. Die rot markierte Einkerbung muss von den Planken verdeckt werden. Die Abschlussteile Nr. 142 von der Mitte der runden Zone des Decks in Richtung Heck verlegen. Anschließend das hintere Abschlussteil Nr. 143 anbringen. Die Unterseite weiß lackieren. **Fotos 121 bis 123.** Die Wände mit den passenden Leisten verkleiden und die dekorierten Türen und Fenster anbringen. Die Wand Nr. 148 muss an der abgebildeten Seite verkleidet werden. Wie auf der Abbildung gezeigt auf das Deck kleben. **Fotos 124 bis 126.** Die Dekorationen Nr. 150 in der Reihenfolge ihrer Nummerierung an die Wände kleben. In die Ecken die passenden Abschlussteile Nr. 151 kleben. Die Baugruppe lackieren. **Fotos 127 bis 129.** Die Tische und Stühle zusammenbauen. Die fertigen Teile rot und blassgelb anmalen. Die Oberseite der Stangen in Mattschwarz lackieren. Die Ständer der Hocker rot und den Sitz in Mattschwarz lackieren. Alle Teile wie auf dem Bild und auf Skizze Nr. 3 Deck C abgebildet aufkleben. **Fotos 130 bis 131.** Das Seitenteil Nr. 155 wie auf der Abbildung gezeigt verkleiden. Die seitlichen Einkerbungen dabei nicht öffnen. Die Fenster und die Tür dekorieren und aufkleben. Im Inneren die passende Dekoration ankleben. **Foto 132.** Das Deck auf die unteren Kajüten setzen und aufpassen, dass es richtig sitzt. Das im vorherigen Schritt angefertigte Seitenteil einsetzen, aber nicht ankleben, damit es wieder herausgenommen werden kann. Die Verstrebungen Nr. 151 nur an das herausnehmbare Seitenteil kleben und einsetzen.

**Foto 133.** Tische und Stühle zusammenbauen und weiß und rot anmalen. Alle Teile wie auf Skizze Nr. 3 Deck C abgebildet aufkleben. **Foto 134.** Die Seiten der Gitter untereinander verleimen und ein Quadrat formen. Die Teile weiß lackieren und in die oberen Ecken die Abschlussteile Nr. 158 kleben. Die Teile wie auf Skizze Nr. 3 Deck C abgebildet aufkleben. **Foto 135.** Tische und Stühle zusammenbauen und weiß und rot anmalen. Die Teile wie auf Skizze Nr. 3 Deck C abgebildet aufkleben. **Foto 136.** Das Deck Nr. 159 mit den passenden Leisten beplanen und die überstehenden Teile abschneiden. Alle Öffnungen und Einkerbungen öffnen. Die Unterseite weiß anmalen und die Oberseite farblos lackieren.

**Foto 137.** Aus den Leisten Nr. 164 und 165 den Rahmen für das Oberlicht zusammenbauen. Anschließend mattweiß anmalen. **Fotos 138 bis 139.** Das Glas Nr. 166 passend zurechtschneiden und ankleben. Auf den unteren Rahmen die ausgeschnittenen und schon angemalten Leisten Nr. 167 und 168 aufkleben. Die Abschlussteile Nr. 169 und 170 aufkleben, um die Verbindungen der Rahmen zu verdecken. **Foto 140.** Das fertige Deck auf die drei festen Seitenteile kleben. Das herausnehmbare Seitenteil darf nicht angeklebt werden. Das Oberlicht und die beiden weiß lackierten Gitter auf das Deck kleben. Siehe dazu Skizze Nr. 3 Deck D.

**Fotos 141 bis 142.** Die Bänke zusammenbauen, die Beine rot und die Sitze und Lehnen ockerfarben anmalen. Alle Teile wie auf Skizze Nr. 3 Deck C und D abgebildet aufkleben. **Fotos 143 bis 146.** Die Schornsteine ausschneiden und dunkelgrau anmalen. Anschließend die Schornsteineinsätze und die Schornsteinaufsätze anbringen. Die abgebildeten Bänke zusammenbauen und dekorieren. Die beiden Fässer dekorieren und neben der Treppe aufstellen. Alle Teile wie auf Skizze Nr. 1 Deck A, C und D abgebildet aufkleben.

**Foto 147.** Es gibt Treppenständer Nr. 176 mit zehn Treppenstufen und solche (Nr. 177) mit neun Treppenstufen. Jede Baugruppe hat einen Ständer für die linke und einen für die rechte Seite. **Foto 148.** Zuerst einen Treppenständer Nr. 176 mit zehn Treppenstufen nehmen. **Fotos 149 bis 150.** Die zehn Treppenstufen Nr. 178 passend zurechtschneiden. Senkrecht auf die Einkerbungen von einem der Treppenständer kleben. Den zweiten Treppenständer auf die andere Seite kleben. Verwenden Sie dazu Sekundenkleber. **Fotos 151 bis 152.** Die Geländer Nr. 179 formen und an die Treppenständer kleben. Die Treppe weiß und die Geländer rot lackieren. Für das Unterdeck werden zwei Treppen mit zehn Treppenstufen und für das Oberdeck eine mit neun Treppenstufen benötigt. Siehe Skizze Nr. 2.

**Foto 153.** Die Schornsteine Nr. 180 passend zurechtschneiden und dunkelgrau anmalen. An die Oberseite die rot lackierten Abschlussteile Nr. 183 ankleben. Die Bögen aus Messingfaden anfertigen und wie auf Skizze Nr. 2 gezeigt aufkleben. Die Ösen mit einem Durchmesser von 0,75 mm anbringen. Die Schornsteineinsätze einsetzen, aber noch nicht ankleben. **Fotos 154 bis 156.** Die notwendigen Öffnungen im markierten Bereich anbringen, um die Verzierung Nr. 184 zur Verbindung der beiden Schornsteine anzubringen. Die Kronen formen und an die Spitzen kleben. Die Abschlussteile Nr. 158 auf die Stifte kleben.

**Foto 157.** Die Schornsteine in die dazugehörigen Öffnungen des Decks einsetzen und befestigen, so dass sie senkrecht stehen. Anschließend die Schornsteineinsätze Nr. 182 auf das Deck kleben. **Foto 158.** Die abgebildeten Bänke wie auf Skizze Nr. 3 Deck D gezeigt zusammenbauen und dekorieren. Die Pfeiler Nr. 187 ausschneiden und senkrecht unter die Decks kleben. Die dazugehörigen Ösen anbringen. Siehe Skizze Nr. 3 Deck C. **Fotos 159 bis 160.** Die Baugruppe wie auf den Fotos gezeigt zusammenbauen und mit den passenden Leisten verkleiden. In jede Ecke ein Abschlussteil Nr. 193 setzen. **Foto 161.** Die Innenwände weiß und den Boden rot anmalen. Die Stütze Nr. 194 für Steuer Nr. 195 ausschneiden und falten. Die markierten Öffnungen anbringen und das Teil aufkleben. **Foto 162.** Den Ofen Nr. 197 auf den Unterbau Nr. 196 kleben. Den Deckel und die Auflage des Ofens silberfarben lackieren. Den Ofen auf den markierten Bereich aufkleben. Dabei darauf achten, dass der Schornstein Nr. 202 aus Schritt 164 auf der oberen Öffnung am Ofen sitzt. **Fotos 163 bis 164.** Das Kajütendach Nr. 198 mit den passenden Leisten verkleiden. Die überstehenden Teile abschneiden und die seitlichen Verstrebungen Nr. 200 ankleben. Die Unterseite des Dachs weiß anmalen. Die Öffnungen zum Einsetzen von Pfeiler Nr. 201 und Schornstein 202 anbringen. Der Schornstein muss über dem Ofen sitzen. Das Dach nicht ankleben, es ist zum Herausnehmen. **Foto 165.** Die Tische und Stühle zusammenbauen und armeegrün und olivgrün anmalen. Wie auf der Abbildung und den Skizzen gezeigt aufstellen. **Fotos 166 bis 167.** Die Türen und Fenster dekorieren und anbringen. Die Glocke Nr. 205 mit einem Stück Messing Nr. 204 an der markierten Wand befestigt. Die Schilder Nr. 203 an beiden Seiten der Kabine anbringen. Unter den Fenstern die Fensterbretter Nr. 206 anbringen.

**Foto 168.** Die Kabine an ihren Einkerbungen auf das Deck kleben. Das Dach nicht ankleben. **Foto 169.** An die Treppenständer mit drei Treppenstufen Nr. 208 die passenden Treppenstufen Nr. 207 kleben. Aus Messingfaden das Geländer Nr. 179 anfertigen. Abschließend die Treppe weiß und das Geländer rot lackieren. Siehe Skizze Nr. 2 und 3.

**Fotos 170 bis 171.** Die Dekorationen Nr. 209 rot lackieren. Wie auf dem Foto gezeigt anordnen und aufkleben. Das Dach auf die Kabine setzen, aber nicht ankleben. **Fotos 172 bis 173.** Die Einzelteile des Motors zusammenbauen und den fertigen Motor in Grau, Rot, Gold und Silber lackieren. Das fertige Teil bündig mit der Ausgangsöffnung in Richtung Pleuelstangen ankleben.

**Foto 174.** Die Pfeiler Nr. 213 und die Verstrebungen Nr. 214 passend zurechtschneiden. Siehe dazu auch die Skizzen. **Foto 175.** Alle Pfeiler wie auf der Abbildung gezeigt zurechtschneiden und wie auf den Skizzen gezeigt aufstellen und ankleben. **Foto 176.** Alle Rellingteile weiß anmalen. Als erstes ein ganzes Stück Reling hinter die Pfeiler setzen. Rechts auf dem Foto wird das Teil gezeigt, dass zurechtgeschnitten werden muss. **Fotos 177 bis 180.** Auf dem Oberdeck zwei der fertig angemalten Rellingteile aufstellen. Auf dem Unterdeck zwei weitere Rellingteile aufkleben. Auf die Rellingunterbauten die passenden Laufborde Nr. 220 und 221 setzen. Auf der anderen Rumpfseite die abgebildeten Rellingteile anbringen, ohne die Laufborde zu befestigen. **Foto 181.** An der Hinterseite die Pfeiler Nr. 219, ein Mittelteil und zwei Rellingteile an den Seiten anbringen. Darüber das Laufbord Nr. 222 anbringen. **Foto 182.** Auf der mitgelieferten Schablone die Rellingteile montieren, die herausgenommen werden können, um das Innere des Schiffes zu zeigen. Beim Einsetzen sicherstellen, dass sich alle Seitenteile öffnen lassen. **Fotos 183 bis 185.** Die restlichen Pfeiler dieser Rumpfseite mit den passenden Ösen, Relingen, Laufborden usw. anbringen.

**Fotos 186 bis 190.** Die übrigen Pfeiler zurechtschneiden und an die rechte Rumpfseite kleben. Diese Seite bleibt fest geschlossen. Rellingunterbau und Laufborde anbringen. **Fotos 191 bis 193.** Die Geländerteile Nr. 230 und 231 auf die Pfeiler kleben. Öffnungen mit Durchmesser von 0,75 mm für die vorher zurechtgeschnittenen Stifte A anbringen. Die Ketten Nr. 232 anbringen.

**Fotos 194 bis 196.** Die Winkel Nr. 233 weiß anmalen und danach aus den Schablonen lösen. An die Innenseite der Pfeiler kleben. Zwei der Winkel im 90°-Winkel biegen, um sie an die Pfeiler am Ende des Decks anzupassen.

**Foto 197.** Eine Treppe aus neun Treppenstufen zusammenbauen und anmalen. Die Treppe auf das Oberdeck setzen. Mit einem kleinen Abschlussteil Nr. 234 die Einkerbung verdecken. **Fotos 198 bis 200.** Die Geländerpfeiler anhand der Maße auf den Skizzen anbringen. Zuerst die passende Öffnung anbringen. Die Pfeiler auf die passende Höhe zurechtschneiden. **Fotos 201 bis 202.** Die Masten und Spannvorrichtungen Nr. 236, 238, 239 und 240 anfertigen. Die Maße der Skizzen nehmen. Die Masten am Bug in Dunkelgrau und die Spannvorrichtungen weiß lackieren. Alle Abschlussteile Nr. 237 rot lackieren. **Foto 203.** Auf dem Unterdeck alle Pfeiler Nr. 235 aufstellen. Aus dem Faden Nr. 241 die Geländer fertigen. Die Teile in den gezeigten Farben anmalen. **Fotos 204 bis 205.** Die Nr. 243 dekorieren und auf die Welle Nr. 242 montieren. Die angegebenen Abstände beim Aufkleben beachten und darauf achten, dass die Öffnungen für die Schaufeln Nr. 244 richtig ausgerichtet sind. Die Schaufeln ockerfarben anmalen. **Foto 206.** Die Unterlegscheibe Nr. 245 an die Welle kleben, so dass sie fest sitzt. Die Stütze Nr. 246 bleibt beweglich. Eine andere Unterlegscheibe an der anderen Seite der Stütze anbringen und an der Welle befestigen. Damit wird die Stütze gehalten.

**Foto 207.** Den Niet Nr. 248 durch die Öffnung des Pleuelstangenarms Nr. 249 führen, ohne ihn festzukleben. Den Niet nur an die Pleuelstange Nr. 247 kleben. Dadurch bleiben beide Teile beweglich. Zwei Teile bauen. **Fotos 208 bis 209.** Das Turbinenrad an der Hinterseite befestigen und die Stützen Nr. 246 an die Verstrebungen des Rumpfs kleben. An der rechten Turbinenseite die Blockrolle Nr. 250 ankleben. Nur an der Welle befestigen. Pleuelstange mit Arm an die Welle auf der rechten Seite kleben, die Pleuelstange muss dabei nach oben zeigen. An der linken Seite muss die Pleuelstange nach unten zeigen. **Foto 210.** Den Deckel Nr. 251 und den Becher Nr. 257 dekorieren. Dieselben Farben wie für den Motor verwenden. Den Deckel auf den Motor und an die Hinterwand kleben und den Arm der Pleuelstange verdecken. **Foto 211.** Die Takelung der Masten und die Spannfäden wie auf Fotos und Skizzen gezeigt anbringen.

**Fotos 212 bis 215.** Die Brücken Nr. 258 auf einer Seite beplanen. Die Verstrebungen Nr. 261 und 262 seitlich anbringen. Die Seiten in Bogenform schleifen. Anschließend alle Seiten und die Unterseite ockerfarben lackieren. Die Ösen an den Seiten und an der Unterseite befestigen. Die beiden Brücken mit den Ösen am Deck befestigen und die Fäden verknoten. **Fotos 216 bis 218.** Alle Fäden an die Geländer der Decks Nr. 241 anbringen und weiß anmalen. Die Rettungsringe Nr. 263 weiß-rot anmalen und aufkleben. **Fotos 219 bis 221.** Die Flagge ausschneiden und in der Mitte falten. Den Faden für das Hisstau Nr. 267 in der Mitte durchziehen. Die Seiten mit weißem Leim zusammenkleben und während des Trocknens beschweren. Abschließend die Flagge an einen der Masten kleben. Dazu den Faden durch eine Blockrolle ziehen und an den Ösen an dessen Fuß befestigen.

# TEILELISTE

## MISSISSIPPI

REF.: 14003

Nr.	Beschreibung	Menge	Maße	Material
1	Boden Schiffsrumpf	1	vorgeschnitten	Spertholz
2	Falscher Kiel	1	vorgeschnitten	Spertholz
3-10	Spannen	8	vorgeschnitten	Spertholz
11	Apostel Bug falscher Kiel	2	vorgeschnitten	Spertholz
12	Hauptdeck Bug	1	vorgeschnitten	Spertholz
13	Hauptdeck Heck	1	vorgeschnitten	Spertholz
14	Verstrebungen Deckerbindung	2	vorgeschnitten	Spertholz
15	Heckspiegel	1	vorgeschnitten	Spertholz
16	Plankenreihen Schiffsrumpf	8	2x7x600	Ramin
17	Wegerung Hauptdeck	14	0,6x5x600	Sapelly-Holz
18	Wegerung Hauptdeck	15	0,6x5x600	Ramin
19	Rumpfwegerung	35	0,6x5x600	Sapelly-Holz
20	Kiel	1	5x10x500	Sapelly-Holz
21	Wellen Ruderschaufein	2	ø6x25	Sapelly-Holz
22	Ruderschaufein	2	vorgeschnitten	Spertholz
23	Seitenleil Steuerbord Kasino	1	vorgeschnitten	Spertholz
24	Beplankung	9	0,6x5x270	Ramin
25	Bugschott Kasino	1	vorgeschnitten	Spertholz
26	Beplankung	9	0,6x5x98	Ramin
27	Seitenleil Heck Backbord Kasino	1	vorgeschnitten	Spertholz
28	Beplankung	9	0,6x5x117	Ramin
29	Heckschott Kasino	1	vorgeschnitten	Spertholz
30	Mittelschott Kasino	1	vorgeschnitten	Spertholz
31	Bugschott Maschinenraum	1	vorgeschnitten	Spertholz
32	Trennstück Maschinenraum	1	vorgeschnitten	Spertholz
33	Bugschott Maschinenraum	1	vorgeschnitten	Spertholz
34	Beplankung	9	0,6x5x136	Sapelly-Holz
35	Seitenleil Bug Backbord Kasino	1	vorgeschnitten	Spertholz
36	Beplankung	9	0,6x5x157	Ramin
37	Gitterfenster	18	vorgeformt	Material
38	Beplankung	18	0,6x5x20	Sapelly-Holz
39	Abschluss Kasino	10	1x5x48	Afrikanisches Nusssbaumholz
40	Abschluss Maschinenraum	8	1x5x48	Ramin
41	Dekoration Kasino	1	vorgeformt	Papier
42	Seitenbreiter Maschinenraum	2	vorgeschnitten	Spertholz
43	Beplankung	18	1x5x92	Ramin
44	Abschluss Hauptdeck	3	1x5x600	Sapelly-Holz

Nr.	Beschreibung	Menge	Maße	Material
45	Abschluss Heck Hauptdeck	3	1x5x97	Sapelly-Holz
46	Sockel Maschinenraum	6	1x5x85	Sapelly-Holz
47	Stützstifte	4	5x5x8	Ramin
48	Stütze Turbine	2	5x5x79	Ramin
49	Obere seitliche Abschlussstiele Kasino	2	0,6x5x107	Sapelly-Holz
50	Obere seitliche Abschlussstiele Kasino	2	0,6x5x150	Sapelly-Holz
51	Obere vordere Abschlussstiele Kasino	1	0,6x5x87	Sapelly-Holz
52	Wellenbrecher	1	2x7x107	Ramin
53	Spillbarren	1	vorgeformt	Holz
54	Breiter Spill	8	2x2x12	Ramin
55	Stangen Spill	4	ø1x15	Messing
56	Apostel	2	3x3x17	Sapelly-Holz
57	Querbalken Apostel	1	3x3x30	Sapelly-Holz
58	Türrahmen Kasino	3	vorgeformt	Metall
59	Türen Kasino	6	vorgeformt	Metall
60	Verstrebungen	6	2x2x33	Ramin
61	Stützen Wandbreiter	6	ø1x10	Messing
62	Wandbreiter	3	2x2x15	Ramin
63	Rücksäule Säulen	2	vorgeschnitten	Spertholz
64	Unterbau Säulen	4	vorgeschnitten	Spertholz
65	Verstrebung Säulen	2	2x7x45	Ramin
66	Netz	2	vorgeformt	Kunststoff
67	Türschwellen	3	2x7x45	Ramin
68	Unterbau Bühne	1	vorgeschnitten	Spertholz
69	Beplankung	11	0,6x5x40	Ramin
70	Abschlussstiele	3	2x7x35	Ramin
71	Abschlussstiele	2	2x7x20	Ramin
72	Pfeiler Bühne	2	2x7x40	Ramin
73	Säulen Bühne	2	ø4x40	Sapelly-Holz
74	Säulen Türen	6	ø4x28	Sapelly-Holz
75	Roulettische	2	vorgeformt	Spertholz
76	Dekoration Roulette	2	vorgeformt	Papier
77	Tischbeine	52	vorgeformt	Metall
78	runde Tische	10	vorgeformt	Metall
79	Spieltische Tische	4	vorgeformt	Papier
80	Stuhllehnen	57	vorgeformt	Metall
81	Sitzflächen Stühle	57	vorgeformt	Metall

# TEILELISTE

## MISSISSIPPI

REF.: 14003

Nr.	Beschreibung	Menge	Maße	Material
82	Klavier	1	vorgeformt	Metall
83	quadratische Tische	8	vorgeformt	Metall
84	Spiellepiche Tische	4	vorgeformt	Papier
85	Erstes Deck	1	vorgeschritten	Spertholz
86	Beplankung	13	0,6x5x485	Sapelly-Holz
87	Beplankung	13	0,6x5x485	Ramin
88	Abschlusssteile erstes Deck	2	1x5x600	Sapelly-Holz
89	Abschluss Heck erstes Deck	1	1x5x137	Sapelly-Holz
90	Abschlusssteile Treppe erstes Deck	3	1x5x47	Sapelly-Holz
91	Seitenleile Kajüten Steuerbord	1	vorgeschritten	Spertholz
92	Beplankung	8	0,6x5x120	Ramin
93	Türen	11	vorgeformt	Metall
94	Schotts Kajüten	2	vorgeschritten	Spertholz
95	Beplankung	16	0,6x5x100	Ramin
96-97	Trennwände Kajüten	2	vorgeschritten	Spertholz
98	Abschlusssteile Ecken	8	1x5x37	Afrikanisches Nusssbaumholz
99	Dekoration Kajüten	1	vorgeformt	Papier
100	Seitenleil Backbord Kajüten	1	vorgeschritten	Spertholz
101	Beplankung	8	0,6x5x120	Ramin
102	Bugschott Kombüse	1	vorgeschritten	Spertholz
103	Beplankung	8	0,6x5x99	Ramin
104	Fenster	24	vorgeformt	Metall
105	Heckschott Kombüse	1	vorgeschritten	Spertholz
106	Beplankung	8	0,6x5x99	Ramin
107	Seitenleil Steuerbord Kombüse	1	vorgeschritten	Spertholz
108	Beplankung	8	0,6x5x134	Ramin
109	Längstrennwand Kombüse	1	vorgeschritten	Spertholz
110	Trennwand Kombüse	1	vorgeschritten	Spertholz
111	Dekoration Kombüse	1	vorgeformt	Papier
112	Seitenleil Backbord Kombüse	1	vorgeschritten	Spertholz
113	Beplankung	8	0,6x5x134	Ramin
114	Abschlusssteile Ecken	8	1x5x37	Afrikanisches Nusssbaumholz
115	Unterteile Fässer Kombüse	2	2x2x35	Ramin
116	Hemmschuh Fässer	3	1x5x15	Sapelly-Holz
117	Unterteile Gestelle	6	2x2x35	Ramin
118	Gestelle	6	1x5x45	Sapelly-Holz
119	Unterbau und Tischauflage Kombüse	2	2x7x35	Ramin

Nr.	Beschreibung	Menge	Maße	Material
120	Tischbeine	2	2x2x7	Ramin
121	Seitenleile Tisch	2	2x7x10	Ramin
122	Kleine Fässer	7	vorgeformt	Holz
123	Kombüse	1	vorgeformt	Metall
124	rechteckiger Tisch	8	vorgeformt	Metall
125	Beine einfache Bank	6	vorgeformt	Metall
126	Sitz und Lehne Banke	38	1x4x30	Ramin
127	Beine Doppelbank	22	vorgeformt	Metall
128	Nachttisch	2	vorgeformt	Metall
129	Bett	2	vorgeformt	Metall
130	Unterbau Treppe	1	vorgeschritten	Spertholz
131	Rückseite Treppe	1	vorgeschritten	Spertholz
132	Ständer Treppe	2	vorgeschritten	Spertholz
133	Stützen	10	1x4x55	Ramin
134	Preiler Zaun	4	3x3x29	Sapelly-Holz
135	Zaun	5	2x4x55	Ramin
136	Treppengeländer	2	Ø1x100	Messing
137	Stütze f. Fässer	2	vorgeformt	Metall
138	Lampen	2	vorgeformt	Metall
139	Erstes Deck	1	vorgeschritten	Spertholz
140	Beplankung	12	0,6x5x485	Sapelly-Holz
141	Beplankung	12	0,6x5x485	Ramin
142	Abschlusssteile 2. Deck	2	1x5x600	Sapelly-Holz
143	Abschlusssteile Heck 2. Deck	1	1x5x123	Sapelly-Holz
144	Bugschott Bar	1	vorgeschritten	Spertholz
145	Beplankung	8	0,6x5x94	Ramin
146	Heckschott Bar	1	vorgeschritten	Spertholz
147	Beplankung	8	0,6x5x94	Ramin
148	Seitenleil Steuerbord Bar	1	vorgeschritten	Spertholz
149	Beplankung	8	0,6x5x115	Ramin
150	Dekoration Bar	1	vorgeformt	Papier
151	Abschlusssteile Ecken	8	1x5x38	Afrikanisches Nusssbaumholz
152	Stangen Bar	4	vorgeformt	Metall
153	Säule Bar	1	vorgeformt	Metall
154	Barhocker	6	vorgeformt	Metall
155	Schott Backbord Bar	1	vorgeformt	Metall
156	Beplankung	8	0,6x5x115	Ramin

# TEILELISTE

## MISSISSIPPI

REF.: 14003

Nr.	Beschreibung	Menge	Maße	Material
157	Gitter Schornsteine Heck	16	vorgeformt	Metall
158	Abschlusssteile Gitter und Schornsteine	26	vorgeformt	Glas
159	3. Deck	1	vorgeschlitten	Sperrholz
160	Bepankung	12	0,6x5x260	Sapelly-Holz
161	Bepankung	12	0,6x5x260	Ramin
162	Abschlusssteile 3. Deck	2	1x5x600	Sapelly-Holz
163	Abschlusssteile Heck 3. Deck	1	1x5x120	Sapelly-Holz
164	Längsseiten Oberlicht	2	2x4x70	Ramin
165	Querbretter Oberlicht	3	2x4x25	Ramin
166	Glas	1	vorgeformt	PVC
167	Längsrahmen Oberlicht	2	2x2x70	Ramin
168	Querrahmen Oberlicht	4	2x2x25	Ramin
169	Abschlusssteil Längsrichtung	2	1x5x70	Afrikanisches Nussbaumholz
170	Abschlusssteil Querrichtung	2	1x5x31	Afrikanisches Nussbaumholz
171	Schornsteinsätze Heck	4	vorgeformt	Holz
172	Schornsteine zweites Deck	4	ø6x80	Sapelly-Holz
173	Schornsteinaufsätze zweites Deck	2	vorgeformt	Metall
174	Schornsteinaufsätze drittes Deck	2	vorgeformt	Metall
175	große Fasser	2	vorgeformt	Holz
176	Treppenfosten 10 Stufen	4	vorgeformt	Metall
177	Treppenfosten 9 Stufen	4	vorgeformt	Metall
178	Stufen	38	1x4x10	Ramin
179	Treppengeländer	10	ø1x100	Messing
180	Schornsteine	2	ø12x189	Ramin
181	Stützringe	10	ø1,5x40	Messing
182	Schornsteinsätze	2	vorgeformt	Holz
183	Schornsteinaufsätze	2	vorgeformt	Metall
184	Verzierung Schornsteinverbindung	1	vorgeformt	Metall
185	Schornsteinkronen	2	vorgeformt	Messing
186	Sitzen und Lehnen große Bänke	8	1x4x70	Ramin
187	Pfeiler drittes Deck	4	3x3x27	Sapelly-Holz
188	Basis Kabine	1	vorgeschlitten	Sperrholz
189	Heckschott	1	vorgeschlitten	Sperrholz
190	Seitensteile	2	vorgeschlitten	Sperrholz
191	Bugschott	1	vorgeschlitten	Sperrholz
192	Verkleidung Kabinen	40	0,6x5x60	Ramin
193	Abschlusssteile Ecken Kabine	8	1x5x50	Afrikanisches Nussbaumholz

Nr.	Beschreibung	Menge	Maße	Material
194	Stütze Steuerrad	1	ø1,5x26	Messing
195	Steuerrad	1	vorgeformt	Metall
196	Unterbau Ofen	1	vorgeformt	Metall
197	Ofenkörper	1	vorgeformt	Metall
198	Kabinendecke	1	vorgeschlitten	Sperrholz
199	Verkleidung Dach	13	0,6x5x66	Sapelly-Holz
200	Abschlusssteile Dach	4	1x5x68	Sapelly-Holz
201	Pfeiler	1	vorgeformt	Metall
202	Ofenrohr	1	vorgeformt	Metall
203	Kabinenschild	2	vorgeformt	Metall
204	Stütze Glocke	1	ø1x15	Messing
205	Glocke	1	vorgeformt	Messing
206	Fensterbretter	3	2x7x50	Ramin
207	Stufen	3	1x4x17	Ramin
208	Treppenfosten 3 Stufen	2	vorgeformt	Metall
209	Verzierung Kabinendach	4	vorgeformt	Metall
210	Motorblock	1	vorgeformt	Metall
211	Kessel	1	vorgeformt	Metall
212	Rohr	1	ø1,5x50	Messing
213	Pfeiler Heck	2	4x4x38	Sapelly-Holz
214	Verstreibungen Heck	2	5x5x85	Ramin
215	kurze Pfeiler	4	4x4x41	Sapelly-Holz
216	lange Pfeiler	10	4x4x134	Sapelly-Holz
217	mittlere Pfeiler	10	4x4x84	Sapelly-Holz
218	Geländer	22	vorgeformt	Metall
219	kurze Pfeiler Bug und Heck	4	4x4x44	Sapelly-Holz
220	Laufbord Geländer Backbord erstes Deck	1	2x3x255	Sapelly-Holz
221	Laufbord Geländer Backbord zweites Deck	1	2x3x160	Sapelly-Holz
222	Laufbord Geländer Heck erstes Deck	1	2x3x120	Sapelly-Holz
223	untere Pfeiler Backbord	2	4x4x51	Sapelly-Holz
224	Pfeiler Bug	7	4x4x91	Sapelly-Holz
225	Pfeiler Haupttreppe	2	4x4x17	Sapelly-Holz
226	Laufbord Haupttreppe	2	2x3x36	Sapelly-Holz
227	Laufbord Bug	2	2x3x27	Sapelly-Holz
228	Laufbord Steuerbord Geländer erstes Deck	1	2x3x440	Sapelly-Holz
229	Laufbord Steuerbord Geländer zweites Deck	1	2x3x237	Sapelly-Holz
230	Reiling Heck Hauptdeck	4	2x4x165	Ramin

# TEILELISTE

MISSISSIPPI

REF.: 14003

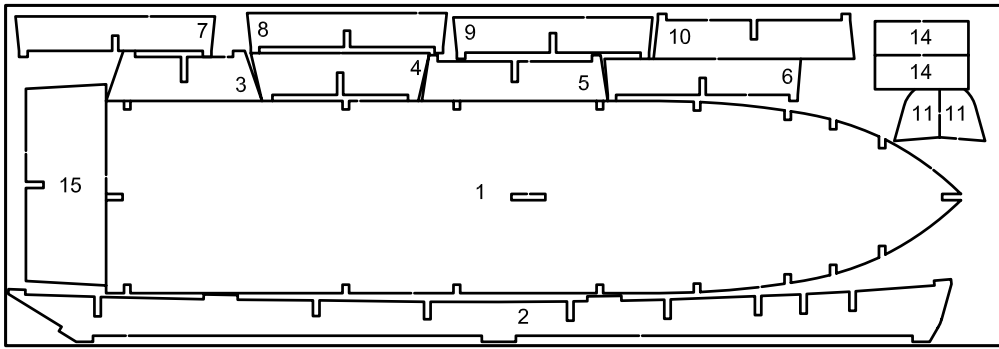
Nr.	Beschreibung	Menge	Maße	Material
231	Reihing Bug Hauptdeck	4	2x4x111	Ramin
232	Kette	4	1,5x60	Messing
233	Winkel Verzierung	22	vorgeformt	Messing
234	Abschluss Treppe	1	1x5x22	Afrikanisches Nussbaumholz
235	Pfeiler Geländer	62	vorgeformt	Metall
236	Fahnenmasten	2	ø6x247	Sapelly-Holz
237	Abschlussstele Masten	8	vorgeformt	Holz
238	Spannteile Bug	2	ø4x144	Sapelly-Holz
239	mittlere Spannteile	2	ø4x200	Sapelly-Holz
240	Spannteile Heck	2	ø4x162	Sapelly-Holz
241	Reihingleinen (ungebleicht)	1	ø0,15	Baumwollfaden
242	Turbinenwellen	1	ø6x116	Sapelly-Holz
243	Turbinenräder	4	vorgeformt	Metall
244	Turbinenschaukeln	14	2x7x90	Ramin
245	Unterlegscheiben	2	vorgeformt	Metall
246	Turbinenstützen	2	vorgeformt	Metall
247	Treibstange	2	vorgeformt	Metall
248	Niet	2	vorgeformt	Messing
249	Treibstangenarm	2	vorgeformt	Metall
250	Blockrolle	1	vorgeformt	Messing
251	Motordeckel	1	vorgeformt	Metall

Nr.	Beschreibung	Menge	Maße	Material
252	Stange Brücke	2	ø4x180	Ramin
253	Faden Brücken (ungebleicht)	2	ø0,15x100	Baumwollfaden
254	Spannvorrichtung Brücke (braun)	6	ø0,50x150	Baumwollfaden
255	Stütze Brücke	2	3x3x30	Sapelly-Holz
256	Hisstau Stützstiffe (ungebleicht)	2	ø0,15x450	Baumwollfaden
257	Kolbenhut	1	vorgeformt	Metall
258	Brücken	2	vorgeschnitten	Spertholz
259	Bepflankung	4	0,6x5x100	Sapelly-Holz
260	Bepflankung	5	0,6x5x100	Ramin
261	Querverstrebungen	4	2x4x20	Ramin
262	Längsverstrebungen	4	2x7x104	Ramin
263	Retlungsringe	24	vorgeformt	Metall
264	Spannvorrichtungen (braun)	2	ø0,50x650	Baumwollfaden
265	Spannvorrichtungen Schonsteine (braun)	4	ø0,50x200	Baumwollfaden
266	Flagge	1	vorgeformt	Stoff
267	Flaggenhisstau (angebleicht)	1	ø0,15x500	Baumwollfaden
A	Stiffe	150	10	Metall
B	Ringöse	60	15	Messing
C	Stropfen	6	ø0,15x100	Baumwollfaden
D	Blockrolle 4mm	6	4	Holz

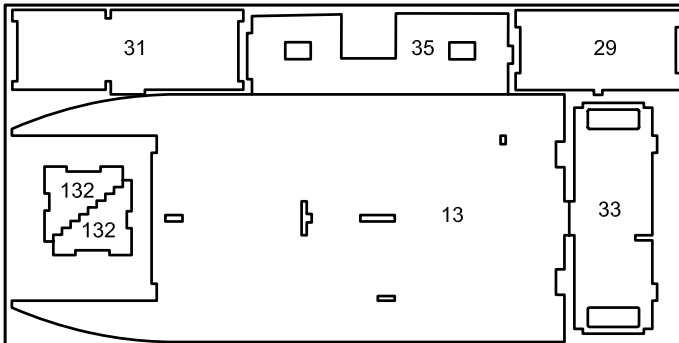
# IP

## Spirit of Mississippi

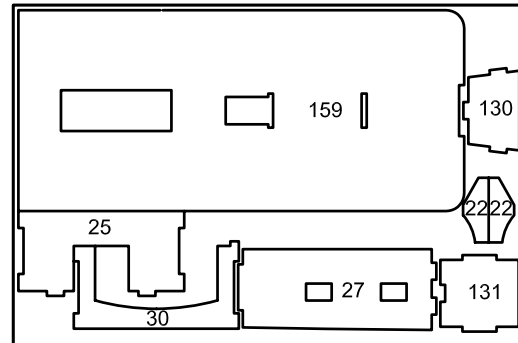
14003



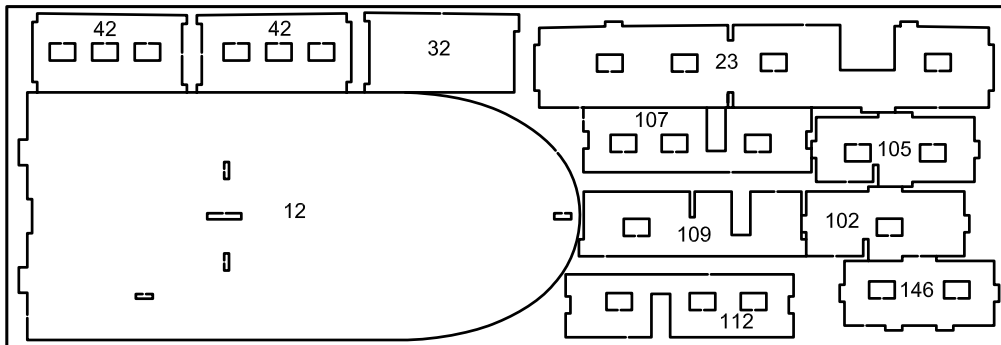
14003-1



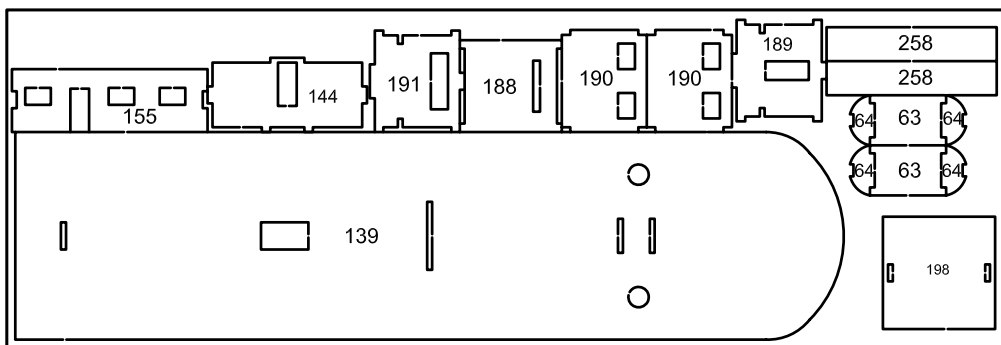
14003-2



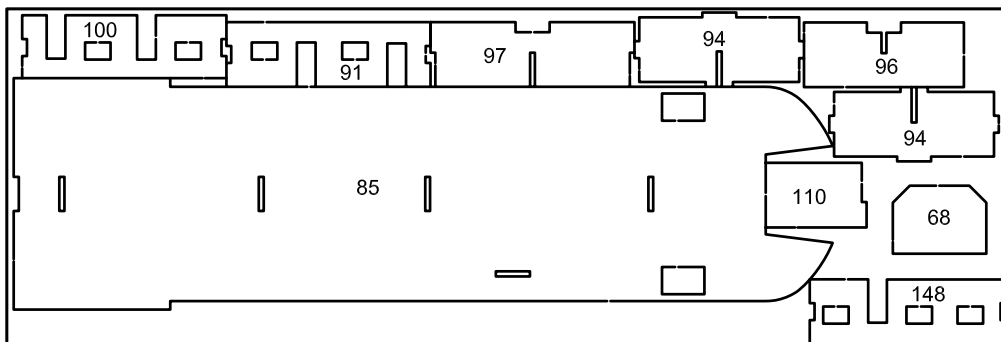
14003-6



14003-3



14003-4



14003-5